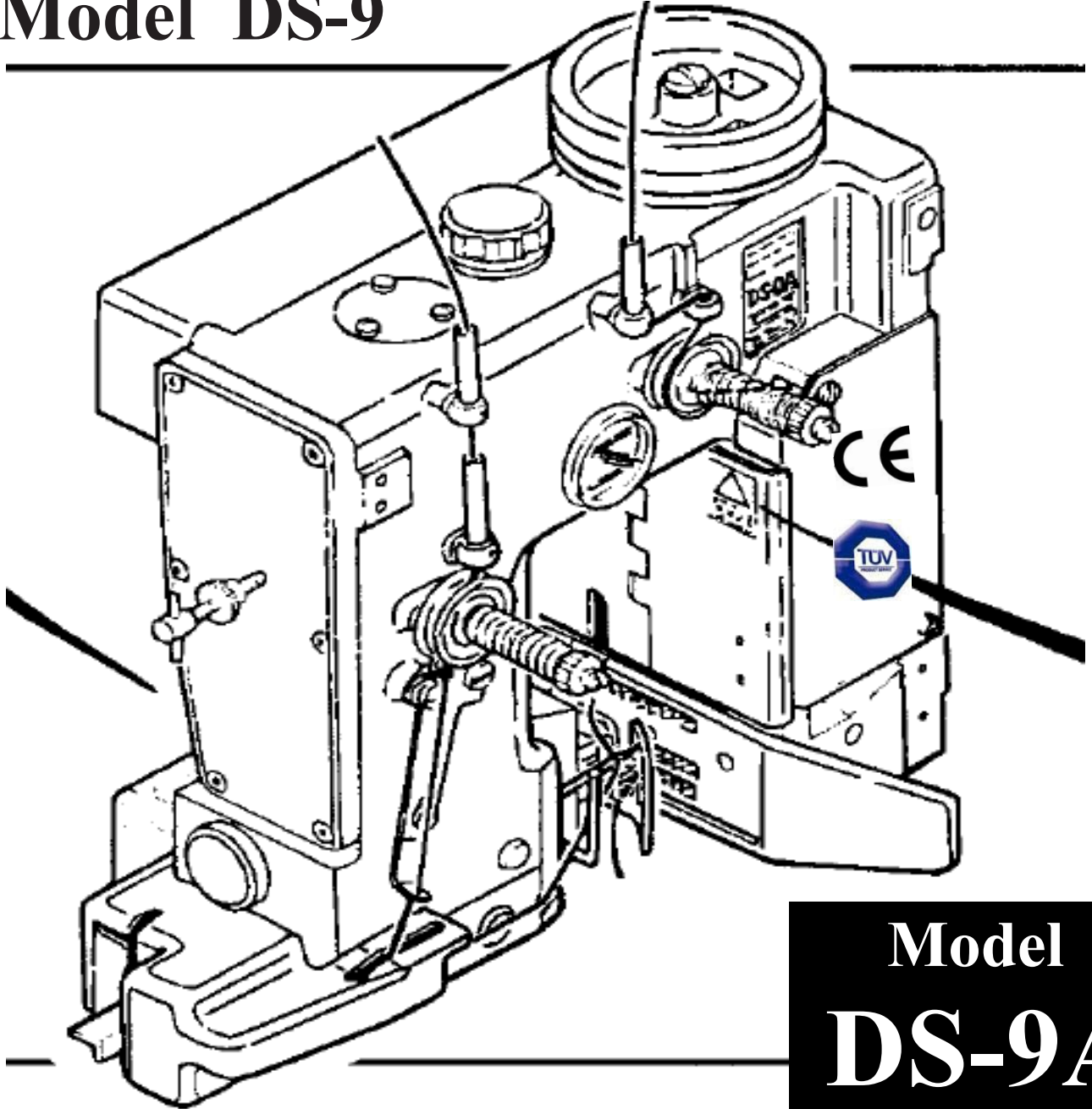


SABİT ÇUVAL AĞZI DİKME MAKİNASI KAFASI
BAG CLOSING MACHINE HEAD

KULLANMA TALİMATI PARÇA LİSTESİ
INSTRUCTION MANUEL – PARTS LIST

Model DS-9



Model
DS-9A
DS-9C



NEWLONG®

**BAG CLOSING MACHINE HEAD WITH
ENCLOSED OIL BATH LUBRICATION**

MODELS **DS-9A/DS-9C**

2,700 R.P.M. OBTAINED WITH LOW VIBRATION



GEDİKLİ & ENKA

s.ayhangedikli@enkagedikli.com

www.enkagedikli.com

www.nasadegirmen.com

www.newlondikismakinalari.com

www.polyestercuvaldikisipi.com

7 / 24 Tel : 0532 437 04 35

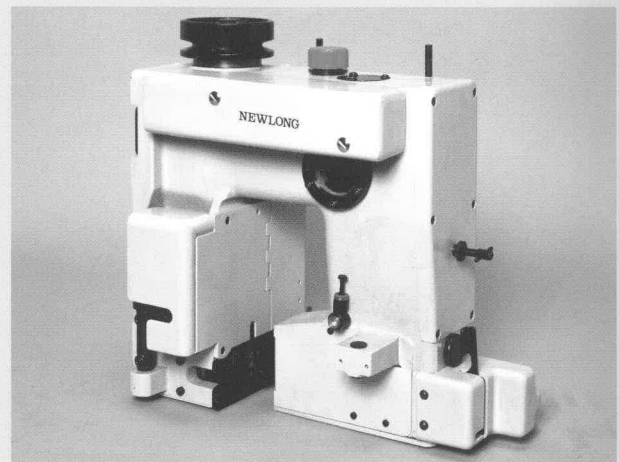
Tel: 0212 320 36 64 Fax: 0212 320 36 92

www.newlongdikismakinalari.com

DS-9A

This precision built sewing head is not only the fastest bag closing machine but also the most versatile of all heads currently available. Suitable for closing paper, pp woven cloth, jute and in fact every type of open mouthed sack. MODELS DS-9A•DS-9C, running smoothly at its maximum speed of 2,700 rpm, leads to higher production and greater cost efficiency. The oil bath lubrication system is enclosed and completely maintenance free ; due to this unique but simple system no oil pump or oil pipes are used. Moving parts are sealed against dust ensuring maximum productivity and minimal service.

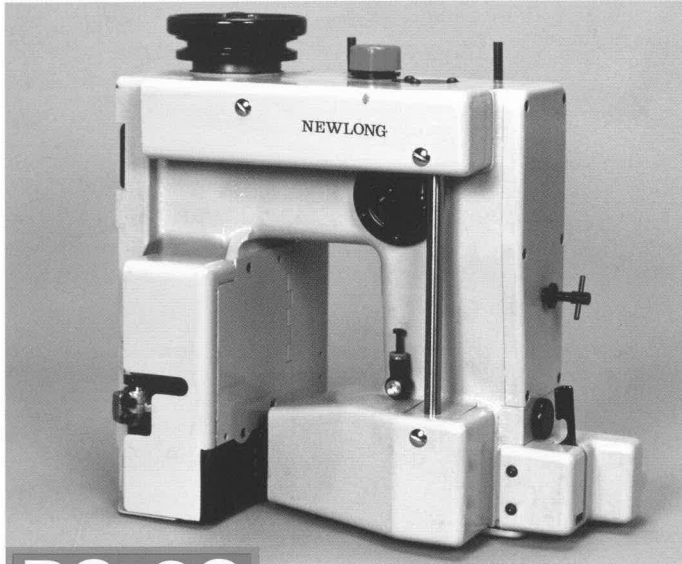
MODEL DS-9A is equipped with mechanically operated continuously running thread chain cutting knives.



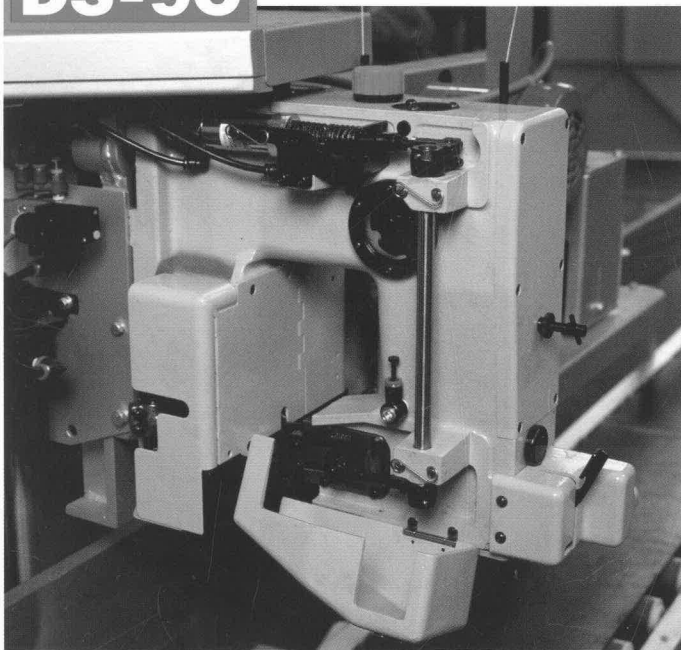
NEWLONG MACHINE WORKS, LTD.

MODELS DS-9A·DS-9C, YOUR FIRST CHOICE FOR ALL DUSTY/HIGH SPEED BAGGING OPERATIONS

MODEL DS-9C is equipped with air cylinder driven guillotine type cutter knife for automatic cutting of thread chain and crepe-tape.



DS-9C



A large powerful air cylinder of dia. 25mm actuates a guillotine type cutter knife. Double springs, enable smooth and speedy cutter movement without noise.

FEATURES

- Max. speed 2,700 r.p.m.
- Maintenance free oiling system.
- All parts are protected against wear from dust.
- Quick acting thread/tape cutting system close to the needle reduces leading and tailing ends giving more presentable bags. (DS-9C)
- Ideally suited for use with high speed automatic bagging lines. (DS-9C)
- Minimal vibration is ensured by good rotational balance.

SPECIFICATIONS

Max. Speed	2,700 r.p.m
Material Thickness	Max. 8mm
Needle Bar Stroke	48mm, Clearance between throat plate and needle point 15.5mm
Stitch Width	DS-9A 7-11.5mm DS-9C 7-10.5mm (standard setting 10mm)
Stitch Type	Single Needle, Double Thread Chain Stitch (single thread for "easy opening" available by special order)
Closing Type	DS-9A for plain closing only DS-9C for both plain & tape bound closings
Crepe-atape Width (DS-9C)	Standard 55mm, Other width available (Tape binder is not included as a standard supply)
Start/Stop	Micro-Switch or Photo-Switch (not included)
Cutter Type	DS-9A mechanically operated cutter DS-9C air cylinder operated cutter
Air Pressure	4kg/cm ² (DS-9C)
Air Consumption	3.5 Nl/min (DS-9C)
Lubrication System	Automatic Oil Bath System (Recommended oil : Shell Tellus Oil # 32)
Oil Feeding Volume	1,740cc (approx.)
Machine Pulley	Dia, 100mm, Variable Speed Pulley available by special order.
V-Belt Type	M (not included)
Needle Type	DR-H30 #26
Thread	Synthetic or Cotton, 20/6, 20/9
Motor Required	0.75kW, 4P, 3 Phase (not included)
Net Weight	40kg(approx.)
Gross Weight	50kg(approx.)
Measurement	7 cft.

* **Options :** Thread break detector, Single thread, Needle thread oiler

※ A wide range of accessories are available including pedestal stands with or without tape / filler / rip cord attachments, conveyors, bag top trimmers, bag printers, bag top folders, ticket applicators etc.

※ Specifications subject to change without notice.

NEWLONG PACKAGING MACHINERY (BEIJING) CO., LTD. for bag closing machine
ISO 9001



NEWLONG GIKEN CO. LTD., for AIR SHAFTS
ISO 9001



NEWLONG MACHINE WORKS, LTD.

HEAD OFFICE:

14-14, Matsugaya 1-chome, Taito-ku, Tokyo 111-0036, Japan
Home Page <http://www.newlong.com/>

OVERSEAS OFFICE:

NEWLONG PACKAGING MACHINERY (Beijing) CO., LTD.
NEWLONG PACKAGING MACHINERY (Beijing) CO., LTD. Shanghai Branch
NEWLONG (Hong Kong) CO., LTD.
NEWLONG TAIWAN MACHINE CO., LTD.
NEWLONG SINGAPORE PTE.LTD.
NEWLONG MALAYSIA SDN.BHD. (Selangor)
NEWLONG MALAYSIA SDN.BHD. (Johor Bahru)
PT NEWLONG INDONESIA
NEWLONG (THAILAND) LTD.
NEWLONG FZE (Dubai)
NEWLONG HOLLAND B. V.
AMERICAN-NEWLONG INC.
NEWLONG DE MEXICO S. A. DE C. V.
NEWLONG HASEBRAS MAQUINAS INDUSTRIAIS LTDA.

AGENT IN BRAZIL:

Fax:(81) 3-3843-0260

Tel:(81) 3-3843-0269

Fax:(86) 10-6127-2475
Fax:(86) 21-6432-5956
Fax:(852) 2577-2876
Fax:(886) 2-8512-2672
Fax:(65) 6265-1994
Fax:(60) 3-7804-7099
Fax:(60) 7-356-0257
Fax:(62) 21-7919-5947
Fax:(66) 2-391-5508
Fax:(971) 4-881-9882
Fax:(31) 20-653-2416
Fax:(1) 317-786-522
Fax:(52) 33-33448084
Fax:(55) 11-5073-9084

Tel:(86) 10-6127-1866
Tel:(86) 21-6432-5955
Tel:(852) 2576-3676
Tel:(886) 2-2278-2297
Tel:(65) 6265-0901
Tel:(60) 3-7805-2988
Tel:(60) 7-356-0254
Tel:(62) 21-7919-5945
Tel:(66) 2-391-1171
Tel:(971) 4-881-7188
Tel:(31) 20-653-2350
Tel:(1) 317-787-9421
Tel:(52) 33-3344-8086
Tel:(55) 11-5073-9744

NEWLONG are the registered trademarks of Newlong Machine Works, Ltd

UYARI !...

AŞAĞIDAKİ GÜVENLİK TEDBİRLERİNİN DİKKATE ALINMASI ŞAHISLARIN SORUMLULUĞUNDADIR.

1. MAKİNANIN ÇALIŞTIRDIĞI BÖLGENİN ATEŞ, SU, PİSLİK VE ZARARLI DİĞER MADDELERDEN ARINDIRILMIŞ OLMASI GEREKLİDİR.
2. PATLAYICI OLABİLECEK BÖLGELERDE MAKİNAYI ÇALIŞTIRMAYINIZ. BU MAKİNA PATLAYICILARA KARŞI KORUMALI DEĞİLDİR.
3. AÇIKLAMA KİTAPÇIĞINI OKUMADAN MAKİNAYI ÇALIŞTIRMAYINIZ.
4. MAKİNA ÜZERİNDE BELİRTİLEN HARİCİNDE BAŞKA BİR VOLTAJDA ÇALIŞTIRMAYINIZ.
5. MAKİNANIN ELEKTRİK AKSAMININ BİNANIN TOPRAK HATTINA BAĞLI OLMASINI SAĞLAYINIZ.
6. BAKIM, AYAR, PARÇA DEĞİŞİKLİĞİ VEYA TEMİZLİK YAPARKEN GÜÇ KAYNAKLARINI VE ŞALTERLERİ KAPATINIZ.
7. MUHAFAZALARI VE PAKETLEMİYİ TAMAMEN SÖKMEDEN MAKİNAYI ÇALIŞTIRMAYINIZ.
8. MAKİNA ÇALIŞIRKEN BIÇAK, İĞNE, KASNAK, KAYIŞ VE HAREKETLİ DİĞER PARÇALARA DOKUNMAYINIZ.
9. BAKIM, PARÇA DEĞİŞİKLİĞİ, AYAR, TEMİZLİK VEYA DEPOLAMA YAPARKEN MAKİNAYI DÜZGÜN-TEMİZ YERDE BULUNDURUNUZ.
10. DİKİLEN VEYA KAPATILAN MALZEMENİN MAKİNA ÖZELLİKLERİNE UYGUN OLMASINA DİKKAT EDİNİZ.
11. "NEWLONG" MARKALI OLANLARIN HARİCİNDE YEDEK PARÇA KULLANMAYINIZ.

WARNING

PERSONAL INJURY MAY RESULT IF THE FOLLOWING SAFETY PRECAUTIONS ARE NOT OBSERVED.

1. BE SURE THE AREA SURROUNDING MACHINE IS FREE OF ALL HAZARDS SUCH AS FIRE, WATER, OIL, RUBBISH OR ANYTHING THAT CAN CAUSE INJURY.
2. DO NOT OPERATE MACHINE IN AN EXPLOSIVE AREA OR UNDER WET CONDITIONS.
THE MACHINE IS NOT AN EXPLOSION-PROOF TYPE NOR WATER-PROOF TYPE.
3. DO NOT OPERATE MACHINE BEFORE READING INSTRUCTION MANUAL.
4. DO NOT OPERATE MACHINE ON VOLTAGES OTHER THAN SPECIFIED FOR THE MACHINE.
5. BE SURE MACHINE IS CONNECTED TO BUILDING ELECTRICAL SAFETY GROUND (EARTH).
6. BE SURE POWER (AND AIR SUPPLY) IS OFF BEFORE PERFORMING MACHINE MAINTENANCE, PARTS REPLACEMENT, ADJUSTMENTS OR CLEANING.
7. DO NOT OPERATE MACHINE WITH GUARDS AND COVERS REMOVED.
8. DO NOT TOUCH KNIFE, NEEDLE, PULLEY, BELT AND MOVING PARTS WHEN MACHINE IS IN OPERATION.
9. BE SURE MACHINE IS PLACED ON A SMOOTH (LEVEL) SURFACE WHEN PERFORMING MAINTENANCE, PARTS REPLACEMENT, ADJUSTMENTS, CLEANING OR STORAGE.
10. BE SURE THE MATERIAL TO BE SEWN OR CLOSED COMPLIES WITH THE MACHINE SPECIFICATIONS.
11. DO NOT USE SPARE PARTS OTHER THAN "NEWLONG" GENUINE PARTS.

1. ÖZELLİKLER

1. SPECIFICATION

Model	DS-9A	DS-9C	DS-9P
Maksimum Hız Max. Speed	2700 rpm	2700 rpm	2700 rpm
Normal Hız Ordinary Speed	2500 rpm	2500 rpm	2500 rpm
Dikiş Uzunluğu Stitch Length	7-11.5 mm	7-10.5 mm	7-11.5 mm
Dikiş Tipi Stitch Type	Çift İplik Zincir Dikiş Double Thread Chain Stitch	Çift İplik Zincir Dikiş Double Thread Chain Stitch	Çift Dikiş Zincir Dikiş Double Stitch Chain Stitch
İğne Ölçüsü Needle Size	DR-H30#26	DR-H30#26	DRG-67#27
Yağlama Lubrication	Tamamiyle Kapalı Yağ Banyosu Totally Enclosed Oil Bath	Tamamiyle Kapalı Yağ Banyosu Totally Enclosed Oil Bath	Tamamiyle Kapalı Yağ Banyosu Totally Enclosed Oil Bath
Bıçak Cutter	İplik Bıçağı Thread Cutter	Krep Kağıt Bıçağı Crepe Tape Cutter	

Model	DS-9A	DS-9C	DS-9P	
Baskı Ayağı Sol Presser Foot, left	062251A	102135A	302161A	Standard
Baskı Ayağı Sağ Presser Foot, right	062261	102162	-	
Dişli Ayak Ön Feed Dog, front	304211	304131	304221	
Dişli Ayak Arka Feed Dog, rear	-	104072	-	
Ayna Throat Plate	304181	104123	304231	
Baskı Ayağı Sol Presser Foot, left	-	102134A	-	Elle Besleme Hand Feed
	-	102136A	-	Krep Bantlı Sub-Tape
	062252A	-	-	Jüt Çuval Jute Bag
Baskı Ayağı Sağ Presser Foot, right	-	102161	-	Elle Besleme Hand Feed
Ayna Throat Plate	-	104093	-	Elle Besleme Hand Feed
	-	104122	-	Tam Dolu Bes. by leber start
	-	304171	304241	Tek İplik Single Thread

İÇİNDEKİLER / CONTENTS

1. Özellikler / Specifications	ii
2. İplik Takılışı / Threading	2
İplik takılışı aşağıdaki şekil 1 de gösterilmiştir.	
a) (A) ipi üst iptir 1 den 6 ya kadar alan yolu takip edin	
b) (B) ipi altı iptir 7'den 13'e kadar alan yolu takip edin	
c) Her iki ipi takıldıktan sonra 15-20 cm. bırakarak kesin.	
3. Yağlama / Lubrication	3
3-1. Yağ Doldurma / Oil Filling	3
3-2. Yağ Değiştirme / Exchanging Oil	3
4. Ayarlama	4
4-1. Looper / Looper	5
4-2. Dişli Mekanizması / Feed Mechanism	6,7
4-3. Bıçaklar / Cutter (DS-9A)	8
4-4. Bıçaklar / Cutter (DS-9C)	8,9
5. Hata Bulma Cetveli / Trouble Shooting	10,11
Parça Listesi / Parts List	13-33
İndeks-Parça Numaralarına Göre / Numerical Index of Parts	34,35
Vida, Somun ve Pul Gösterilmeli / Diagram of Screw, Nut & Washer	36,37

2. İplik Takılışı

- İpliğin makineye takılması şekil 1'de gösterilmiştir.
- İplik standının sol tarafındaki ipi (A), üst ipliktir. İp (1) no.'dan (6) nol.lu noktaya iner.
 - İplik standının sağ tarafındaki ip (B) alt ipliktir. İp (7) no.'den takılır, (13) nolu noktaya iner.
 - İki ip de, son iplik noktasından 15 veya 20 cm. uzatılmalıdır.

2. Threading

- Thread the machine as shown in figure 1.
- Thread (a) on the left side of thread stand is upper thread. Thread it points (1) through (6) in order.
 - Thread (B) on the right hand side of thread stand is lower thread. Thread it points (7) through (13) in order.
 - Both threads should extend from the last threading point by 15 to 20 cm.

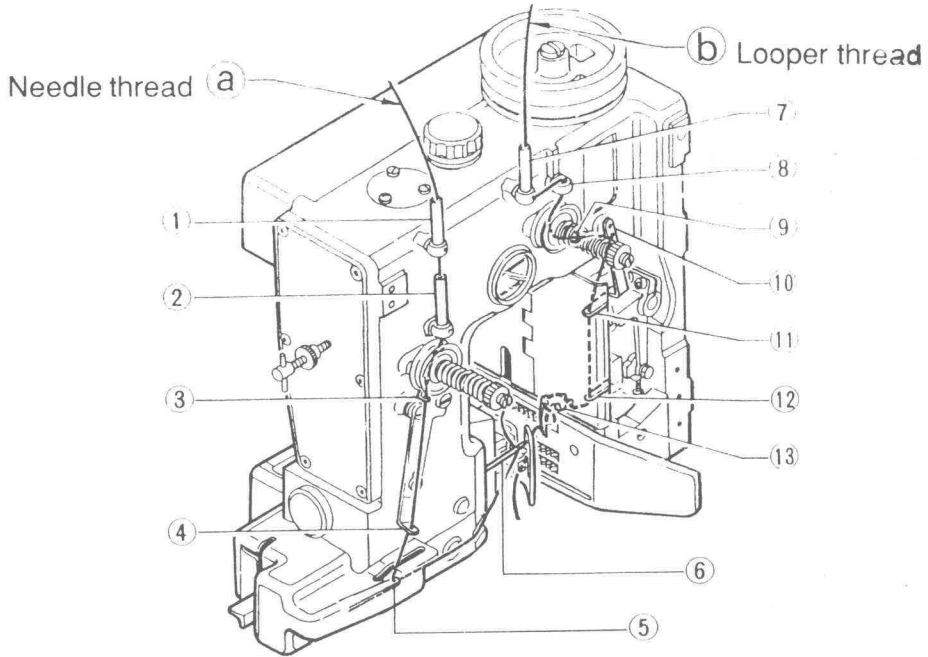


Fig. 1

3. Yağlama

Paketleme öncesinde makinanın yağı tamamen boşaltılmıştır. İşaretleli seviyeye kadar tavsiye edilen yağ ile doldurunuz. 40 °C'de 22-32 cst madeni yağ kullanınız. Örn. 32 # Tellus yağı.

3-1 Yağ Doldurma :

- İle gösterilen tapayı sökünüz ve A seviyesindeki maksimum-minimum aralığına kadar yağ doldurunuz. Tahmini 1600 cc civarında. (Şekil 2)
- Kapağını sökünüz ve B göstegesini "kırmızı nokta"ya gelinceye kadar yağ doldurunuz. Tahmini 140 cc civarında (Şekil 2)

3-2 Yağ Değişirme :

- İlk 1000 saatlik çalıştırma sonrasında yağ değiştiriniz. Daha sonra her 2000 saatlik çalıştırma sonrasında değiştiriniz.
- Yağ boşaltırken şekil 3'te gösterilen C ve D kapaklarını sökünüz ve makinayı çeviriniz.

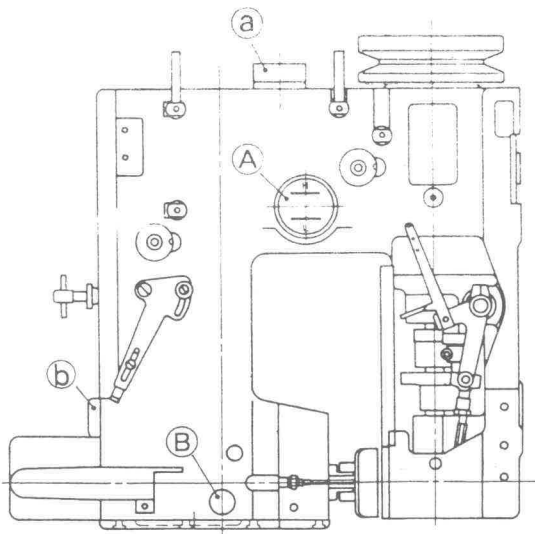


Fig. 2

3. Oil

Oil is Completely drained from the machine before packing. Ensure the machine is filled to the correct levels as described below. Use mineral oil 22-32 cSt at 40 °C. (Eg. Tellus oil # 32.)

3-1) Oil Filling

- Unscrew breather cap a and fill with oil to between the maximum and minimum levels A.
- Remove cover b and fill with oil so that level reaches the 'red point' indicator B. Approximately 140 cc should be used (Fig. 2)

3-2) Exchanging Oil

- Oil should be exchanged after the first 1,000 hours of operation then after every 2,000 hours.
- Oil Draining
As indicated (Fig.3) oil is drained from the machine by rotating and un-plugging ©,D

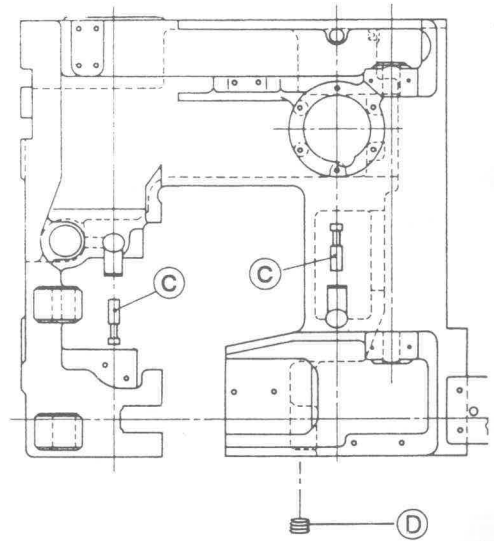


Fig. 3

4. Ayarlama

Makinanın ayarları yükleme öncesinde fabrikada yapılmıştır. Onarım, sökme ve benzeri durumlarda ayarlama için aşağıdaki sıralamayı takip ediniz.

4-1 Looper :

a) Kasnağı çevirerek şekil 4'te gösterildiği gibi Looper en geride olduğu anda iğne merkezinden 7 mm uzaklıkta olacak şekilde krankı ayarlayınız. Looper bağlantı milinin arka ve ön somunları arasında $38,5 \pm 0,3$ mm olmalıdır. Ayarlamayı tamamlayınca krank vidasını sıkınız.

b) İğne yüksekliğini kontrol ediniz. Looper 1 iğne 5'in sağ kenarından geçerken ileri - geri hareketinde iğne ve looper delikleri aynı doğru üzerinde çıkışıyorsa iğne ve looper hareketi doğrudur. Bu anda şekil 4'te gösterilen A-A' seviyesi $A=A' \pm 0,3$ mm olması uygundur. Looper sürücüsüne hafifçe vurarak ayarlayabilirsiniz. Şekil 5-C'de gösterildiği gibi looper ileri giderken looper deliği ile oval iğne deliğinin alt kısmı çakışmalıdır. Şekil 6'da gösterildiği gibi ayarlama, iğne mili bağlantı piminin vidası gevşetildikten sonra iğne en yukarıdayken iğne Ayna yüzeyinden 15,5 mm yukarıda olacak şekilde yapılabilir.

4. Adjusting

The looper movement of this machine has been properly adjusted before shipment from the factory, but if it needs re-adjustment when it is disassembled for repair or etc, proceed as follows.

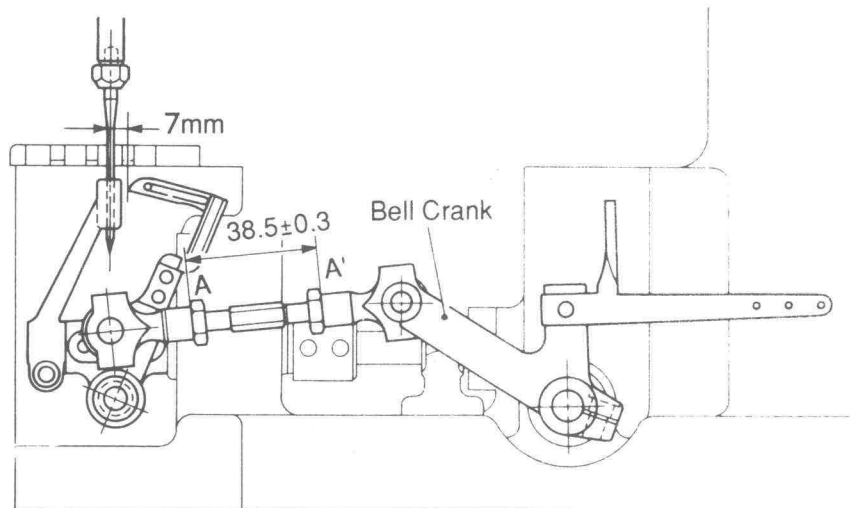
4-1) Looper

a) Turn the pulley in the forward direction and adjust the bell crank so that the end of the looper is 7 mm away from the needle center when the needle is in the most retracted position, as shown in (Fig.4). The distance between the nut (outside) of Looper Connecting Rod must be 38.5 ± 0.3 mm. (Fig.4)

Upon completion of the adjustment, tighten the screw of the bell crank.

b) Check of Height of Needle

Needle 5 and looper 1 movements are correctly timed if distance (A and A' of Fig. 4) between Looper point and Needle hole when Looper points gets in line with left-side edge of Needle 5 is the same as Looper 1 passes Needle in forward and backward movements. $A=A' \pm 0.3$ mm is allowable. Adjust by lightly tapping the looper Drive Lever. Looper eyelet should overlap with lower part of oval hole of Needle, as shown in (Fig.5-c.) as looper goes forward. Adjustment can also be done by loosening the set screw of the needle bar connecting stud and adjusting the height of the needle bar so that the end of the needle is 15.5 mm from the upper surface of the throat plate as shown in (Fig. 6)



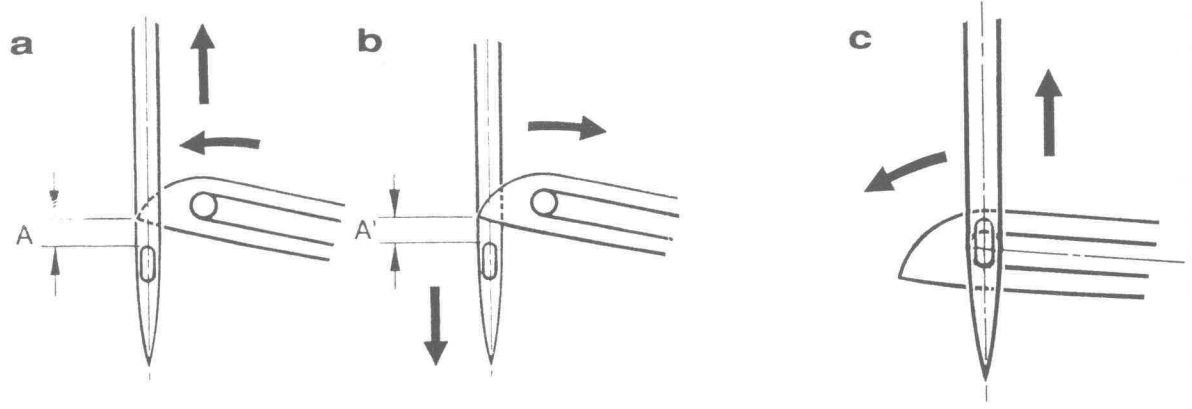


Fig.5

c) Loper ve iğnenin yaklaştırılması. Loper iğnenin sol ardından ileri çıkarken 0.05 - 0.1 mm açıklıkta ayarlanmalıdır. Doğru yakınlığı ayarlamak için 'a' ile gösterilen Loper tutucu çerçevesinde 'b' ile gösterilen vidayı gevşetin ve 'c' ile gösterilen looper tutucuyu eğiniz. Loper iğnenin sağından ileri çıkarken 0.1-0.5 mm aralıklı olacak hale getiriniz. (Şekil 7-a) Ayarlamayı kolaylaştırmak için ilk önce Loper mili ekzantriğinin vidası Ana mil merkezi ile 45 derece olacak şekilde sıkılmalıdır. (Şekil 7-b)

d) Loper yatağı : 'd' ile gösterilen ayar vidasını gevşetin ayarlayınız. (Şekil 7-c)

c) Clearance Between Loper and Needle Adjust the clearance between the needle and the looper to between 0.05-0.1 mm when the needle goes forward and passes the rear of the needle. To obtain the correct clearance, loosen the screw b of the looper rocker frame a and incline c the looper rocker. Adjust the clearance of the needle and looper to between 0.1-0.5 mm when the looper moves forward to the right at the closest point to the needle. (Fig.7-a) To facilitate the adjustment first adjust the looper avoid eccentric cam so that its screw is 45° to center of the main shaft. (Fig.7-b)

d) Loper Retainer

Loosen set screw d and adjust the clearance of the needle and looper retainer to between 0.05-0.1 mm as the needle goes up (Fig.7-c)

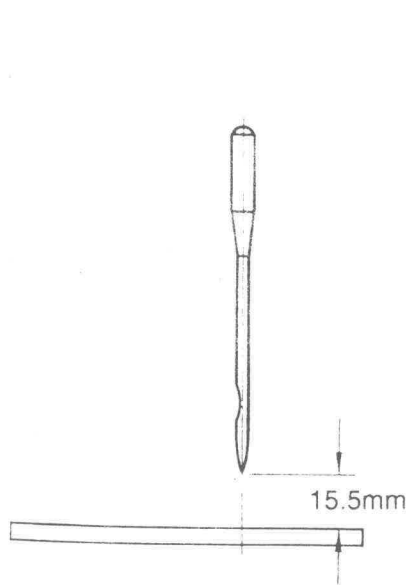


Fig. 6

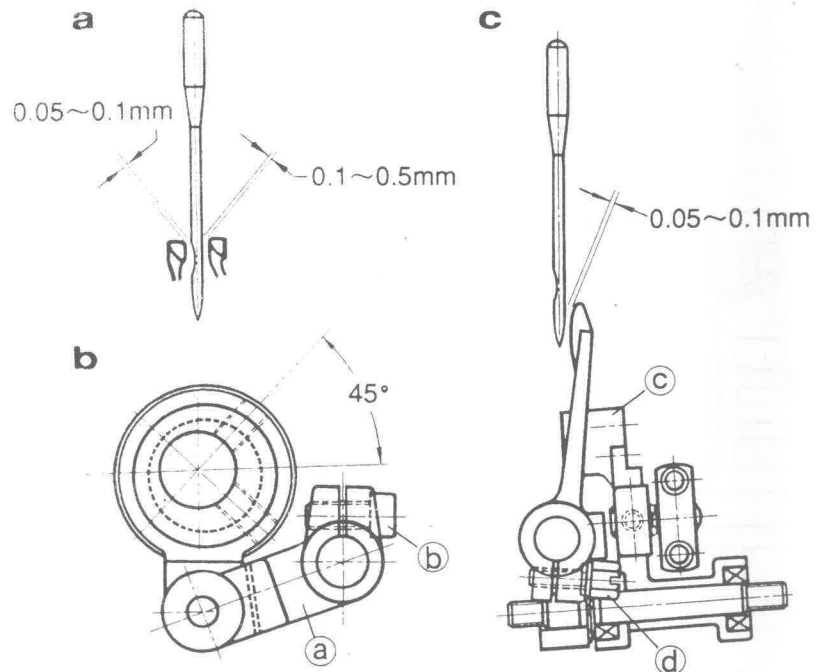


Fig. 7

4-2) Dişli Mekanizması

a) Dişli Ayağın hareket ederken Aynaya değmemesini sağlayınız Şekil 8'de gösterildiği gibi orta dişlinin ön dişi ayna ile 1.5 mm açıklıkta olmalıdır.

b) Dişli ayak yüksekliği

Şekil 9'da gösterildiği gibi Dişli Ayak en üstte iken Ayna yüzeyinden 2.5 mm yukarıda olmalıdır. Dişli ayak bundan daha yüksekte ise dikiş bozukluğu, daha alçakta ise dikiş boyunda kısalma olur. Dişli Ayak yüksekliğini ayarlamak için 'b' somununu anahtar ile gevşetiniz. 'a' vidası Baskı ayağının basıncı ile geri düşmeyecek şekilde sıkılmalıdır. Ayarlama doğru ise 'b' somununu sıkınız.

Arka dişler ön dişlerden 0.1 mm daha aşağıda olmalıdır.

c) Dikiş uzunluğu : Bu makinanın dikiş uzunluğu yükleme öncesinde fabrikada 10 mm olarak ayarlanmıştır. Dikiş uzunluğu 7 mm'den 10 mm'ye kadar ayarlanabilir. Besleme düzenleyicisinin somununu gevşetiniz ve 'b' ile gösterilen besleme bağlantı rod'unu S yönünde hareket ettiriniz, dikiş boyunu azaltınız. Şekil 10'da gösterilmektedir. Dikiş boyunu arttırmak için rodu L yönünde hareket ettiriniz. Kasnağı bağlantı rodunun Dişli yatağı içerisinde serbestçe hareket ettiğini kontrol ediniz.

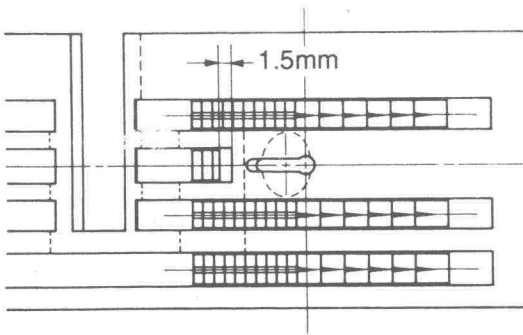


Fig. 8

4-2 Feed Mechanism

a) Ensure that the feed dog does not touch the throat plate as it passes through. A clearance of 1.5 mm should be seen between the middle teeth of the front feed dog and the throat plate as indicated (Fig.8)

b) Height of the Feed Dog

Adjust the height of the feed dog so that it protrudes 2.5 mm from the upper surface of the throat plate when the feed dog has risen to the highest position, as shown in (Fig.9). If the feed dog is higher than this, stitch will not chain satisfactorily, and if it is lower than this, the stitch width will be too small. Slacken nut b with a box spanner to adjust the height of the Feed Dog. It is important to adjust the height with set screw a to ensure that the pressure from the Pressure Foot should not force it back down. Tighten nut b when the adjustment is correct.

The Rear Feed Dog should be set 0.1 mm lower than the Front Feed Dog.

Stitch Spacing

The stitch width of this machine has been adjusted to 10 mm before shipment from the factory. The stitch width is adjustable from 7 to 10.5 mm. Loosen the nut a of the feed regulator and move the feed connecting rod b in the direction of S, as shown in (Fig.10), to decrease the stitch width, and move the rod in the direction of L to increase the width. When moving the feed connecting rod, do so after confirming that the feed connecting rod can move freely along the slot in the feed rocker (Rotate the pulley in the forward direction until the feed dog is in the forefront position).

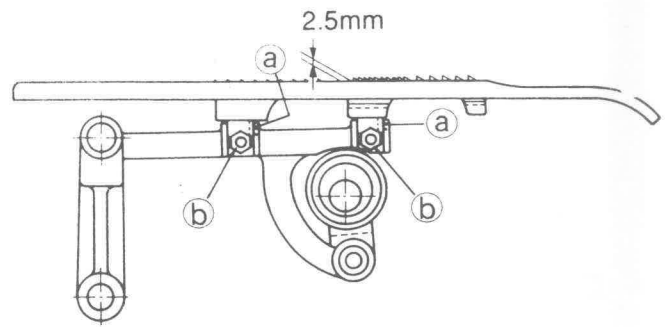


Fig. 9

d) İğne muhafazası :

Dikiş uzunluğu değiştiğinde iğne muhafazası ile iğne arasındaki mesafe uygunca ayarlanmalıdır. Makina kasnağını çevirerek Şekil 11'de 'a' ile gösterilen vidayı gevşetiniz ve Looper iğnenin yanına geldiğinde muhafaza ile iğnenin arası 0 "sıfır" olacak şekilde iyice sıkınız.

d) Needle Guide

When the stitch width is changed, the needle guide must be adjusted accordingly, as the clearance between the needle guide and the needle will change. Turn the pulley in the forward direction after loosening the screw 'a' of Fig. 11 and adjust the clearance between the needle and needle guide to zero when the end of the looper comes to the side of the needle, as shown in (Fig. 11) and tighten the screw 'a'

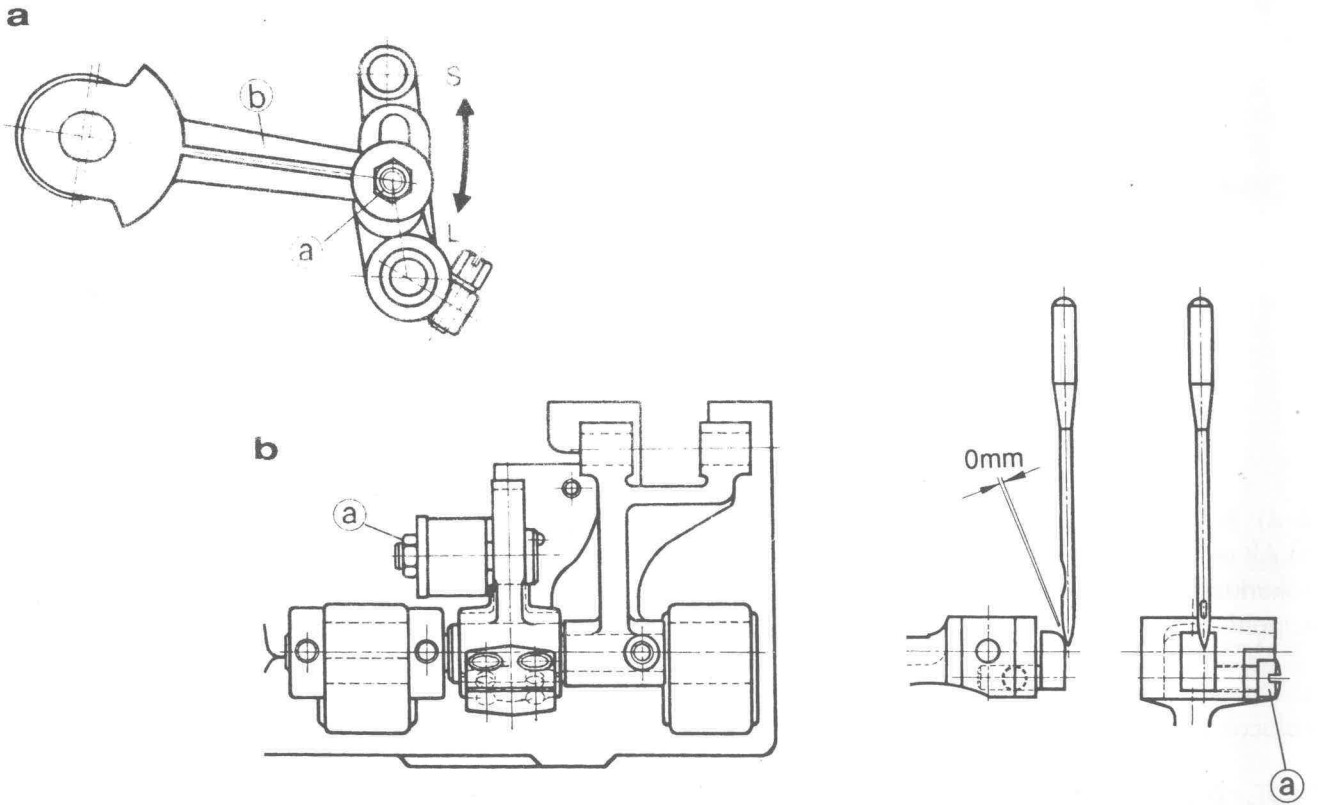


Fig. 10

4-3) Bıçaklar (DS-9-A) İplik kesmek için

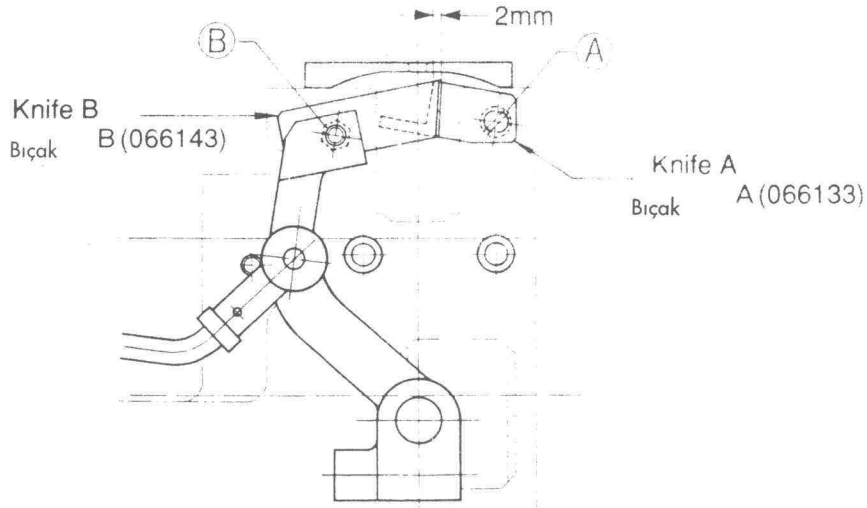
A ve B bıçakları Şekil 12'de gösterildiği üzere aşağıdaki işlem sırasıyla ayarlanır.

- Bıçak (A)'yı (A) vidasını uygun konumda sıkarken sabitleştiriniz. Bıçağın kenarının Ayna üzerindeki iplik oluştundan çıkmamasına dikkat ediniz.
- Bıçak (B)'yi (B) vidasını deneme yaparak sıkınız ve yuva içerisine oturttükten sabitleştiriniz.
- Kasnağı saat yönünde çeviriniz. (B) bıçağı sağ tarafta en geriye geldiğinde (A) bıçağı ile yaklaşık 2 mm üstüste gelecek şekilde sabitleştiriniz.
- Bıçaklar (A) ve (B) temas edecek şekilde Bıçak Kolu hafifçe eğilmelidir.
- Birkaç deneme yapınız ve ipliğin keskin ve düzgün kesildiğine emin olunuz.

4-3) Thread Cutter (DS-9A)

The knives, (A) and (B) are to be adjusted as following steps.

- Fix the knife (A) with tightening screw 'A' at the proper position. Be sure that the knife edge does not protrude from the thread gutter of the throat plate.
- Fix the knife (B) in the gutter of the knife lever, by tentatively tightening screw 'B'.
- Turn the pulley clockwise direction. When the knife (B) moves to the farthest right position, fix the knife (B) so that it contacts with the edge of knife (A) approximately 2 mm.
- Slightly bend the knife lever to obtain proper contact between knife (A) and (B).



(DS-9A)

Fig. 12

4-4) Bıçaklar (DS-9C) Krep Bant kesmek için

a) Alt ve üst bıçakları iptal etmek için üst bıçağı elle sökünüz. İşlemi tamamlamak için hava kaynağını kapatınız Şekil 13'te gösterilen 'a' ve 'b' vidaları ile 'c' ve 'd' somunlarını sökünüz. Her iki bıçağıda sökünce, bıçaklar arasında 0.01 - 0.02 mm boşluk kalacak şekilde 'a' vidasını ve 'd' somununu sıkınız.

NOT : Aralığın ayarlanması Şekil 14'te gösterildiği gibi bir parça kraft kağıt yardımıyla yapılabilir.

b) İlk maddede açıklanan ayarlama yapıldıktan sonra, 'b' vidasını 'e' vidasına dokunacak kadar ilerlettikten sonra 'd' somununu sıkınız.

4-4) Cutter (DS-9C)

a) To occlude the upper and lower blades, manually move the upper blade. To do so, put off the air source. Here, prior to lowering the upper blade, loosen the screws 'a' and 'b' and the nuts 'c' and 'd' shown in (Fig. 13).

When both blades are occluded, allow a gap of 0.1 to 0.2 mm between the faces of the two blades on the rear side, and tighten the screw 'a' and the nut 'd'.

NOTE : The gap adjustment can be easily made by placing a sheet of kraft paper between the upper and lower blades, as shown in (Fig. 14).

b) After the setting described in '1' above, where the screw 'b' is in light contact with the screw 'e', tighten the nut 'd'.

c) İlk iki ayarlamayı yaptıktan sonra deneme amacıyla iplik ve krep kağıt kesiniz. Eğer bıçağın ön kısmı kesiyor ve arka kısmı kesmiyor ise arka kısımda bir boşluk vardır. Bu durumda 'd' sonunu gevşetin ve 'i' vidasını 1/8 devir gevşetin ve tekrar deneme yapınız. Eğer yine kesmiyor ise 1/8 devir daha gevşetin ve bu denemeyi kesme işlemini tam yapıncaya kadar tekrarlayınız ve sonunda 'd' somununu sıkınız. Eğer bıçağın arka kısmı kesiyor ve ön kısmı kesmiyor ise ve (1) maddesi yetersiz oluyorsa, bıçaklar arası mesafeyi 0.1 - 0.2 mm ayarlayınız. Alt ve üst bıçakların ön kısımlarının çakılmasını sağlayınız. Eğer alt bıça kesmeden dönmeye başlıyorsa, 'f' somununu gevşetin ve 'g' vidasını saat yönünde sıkıştırarak yay baskısını arttırınız. Şekil 13.

d) Şekil 14'de gösterildiği gibi Hava Silindir Rod Sonunu ayarlayarak bıçakların alt kısmı üst üste geldiğinde 2 mm olacak kadar düzenlenmelidir.

c) After the adjustment by steps 1 and 2, cut a crepe tape or thread for test. If the front end of the cutter cuts but the rear end does not, there is a gap on the rear side. In this case, loosen the nut 'd' and loosen the screw 'i' by 1/8 turn, ad cut the thread again for test. If it still does not cut, loosen the screw by another 1/8 turn and repeat this adjustment and test cut until the thread can be cut, and then retighten the nut 'd'. If the rear end of cutter cuts but the front end does not cut, the adjustment by step '1' is insufficient. Then, make readjustment of the rear side so that the gap between both the blades becomes 0.1 to 0.2 mm. Here, adjust the upper and lower blades so that they are in contact with each other on the front side. If the lower blade tends to turn away without cutting, loosen the nut 'f' and increase the pressure of the spring by turning the screw 'g' clockwise. (Fig. 13)

d) Adjust the overlapped depth of the upper and lower blades by hanging the length of air cylinder rod end so that the distance between the upper face of the lower blade and the rear side of the upper blade becomes 2 mm, as shown in (Fig. 14).

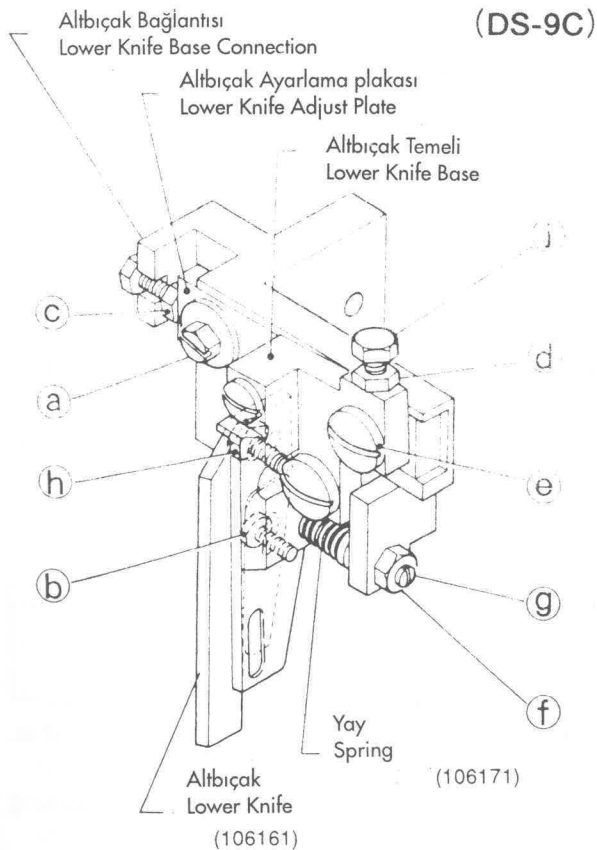


Fig. 13

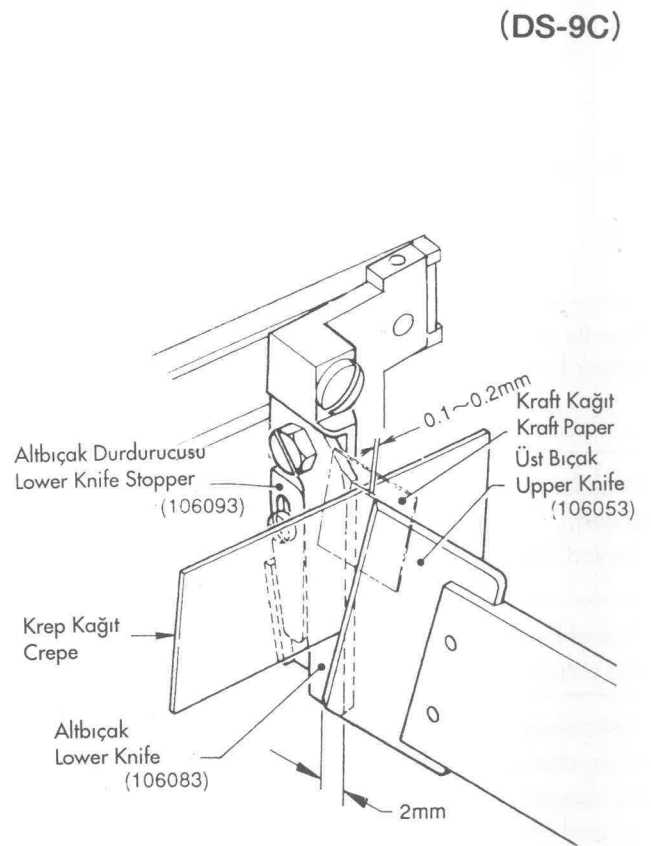


Fig. 14

5. TROUBLE SHOOTING

Problem	Cause	Solution	Ref.
Needle (looper) thread breaks	<ol style="list-style-type: none"> 1. Damaged Looper 2. Too much thread tension 3. Too little thread tension 4. Thread snarled or hung up along path between thread stand and needle / looper 5. Incorrect threading. Thread not between tension discs 6. Incorrect needle setting 7. Bent or damaged needle 8. Double sewing 9. Decreased stitch length of worn feed dog teeth 	Replace Decrease Increase Correct Thread correctly Set correctly Replace Move up thread controller Replace feed dog	 2 4-2-2
No chain formed between bags	<ol style="list-style-type: none"> 1. Incorrect threading 2. Too much looper thread tension 3. Too little needle thread tension 4. Thread controller too low 5. Needle and looper not timed each other 6. Not enough presser foot pressure 7. Thread is cut by feed dog teeth 8. Thread is fed back because feed dog is set too high 	Thread correctly Decrease Increase Move it up Adjust timing Increase File the row of feed dog teeth that comes in touch with thread Adjust height of feed dog	 2 4-1 4-2-2
Skipping stitch	<ol style="list-style-type: none"> 1. Wrong setting of needle 2. Bent or damaged needle 3. Thread controller too low 4. Worn looper point 5. Needle too high 6. Thread sticking to needle due to heat 7. Needle guard pushing needle 8. Looper thread too loose to form a good triangle (reverse skip) 9. Needle and looper wide apart (scoop skip) 	Set correctly Replace Move it up Replace looper Lower needle bar Dampen needle thread with oil Adjust needle guard Increase looper thread tension Adjust distance needle to looper	 4-1-2 4-2-4 4-1-3
Needle or looper breaks	<ol style="list-style-type: none"> 1. Bent needle 2. Looper point hitting needle. Needle point hitting looper 3. Needle guard pushing needle or they are wide apart 	Replace Adjust timing of needle and looper Adjust needle guard	 4-1-3 4-2-4
Stitch length not uniform. Curved Seam	<ol style="list-style-type: none"> 1. Not enough presser foot pressure 2. Worn feed dog teeth 3. Bent needle 	Increase Replace feed dog Replace	 4-2-2
Thread bites into crepe tape	<ol style="list-style-type: none"> 1. Too much needle thread tension 	Decrease	

* Plastic contents existent in bag material is melt by the heated needle and may stick to needle, etc. causing skipping stitches. When closing woven cloth bags, kraft paper bags inclusive of polyethylene coated layer, polyethylene and PVC bags, etc, dampen needle thread with oil to prevent sticking of plastic contents, or use silicone oil processed thread for packing rice and other food products.

5. HATA BULMA CETVELİ

Sorun	Sebeup	Çözüm	Ref.
İğne, Looper iplik kırma	<ol style="list-style-type: none"> 1. Aşınmış looper 2. Fazla sıkı ip gergisi 3. Gevşek ip gergisi 4. Bobinden iğneye / loopere kadar ip dolanmıştır 5. İp yanlış takılmış / disklerden geçmiyor 6. Yanlış iğne ayarı 7. Eğri / hasarlı iğne 8. Çift dikiş 9. Aşınmış dişli ayak sebebiyle kısa dikiş 	<p>Yenilenmeli Azaltılmalı Arttırın Düzeltilin İpliği düzeltin Doğru ayarlayın Yenilenmeli İp kontrol elemanını düzeltin Dişli ayağı yenileyin</p>	2 4-2-2
Dikiş çözme	<ol style="list-style-type: none"> 1. Yanlış ip geçisi 2. Looper ip çok sıkı 3. İğne ipi çok gevşek 4. İp kontrolü çok alçak 5. İğne / Looper zamanlama ayarı yanlış 6. Yetersiz Baskı Ayağı basıncı 7. İplik Dişli Ayak dişlerinde kesiliyor 8. Dişli Ayak çok yüksek iplik topluyor. 	<p>Düzeltiliniz Azaltınız Arttırınız Yükseltiniz Zamanlamayı düzeltiniz Arttırınız İplik ile temas eden dişleri törpüleyin Dişli yüksekliğini ayarlayın</p>	2 4-1 4-2-2
Dikiş atlama	<ol style="list-style-type: none"> 1. Yanlış takılmış iğne 2. Eğri / hasırlı iğne 3. İplik kontrolü alçak 4. Looper deliği yıpranmış 5. İğne çok yüksek 6. İplik iğneye ısı ile yapışıyor 7. İğne muhafazası iğneyi itekliyor 8. Looper ipi çok gevşek 9. İğne / Looper aralığı fazla 	<p>Doğru ayarlayın Değiştirin Yükseklik Yenileyin İğne milini alçaltın İğne ipliğini yağlayınız İğne muhafazasını ayarlayınız Looper ip gergisini arttırın İğne / Looper mesafesini ayarlayın</p>	4-1-2 4-2-4 4-1-3
İğne / Looper kırılması	<ol style="list-style-type: none"> 1. Eğri iğne 2. Looper iğneye / iğne Looper çarpıyor 3. İğne muhafazası iğneyi itekliyor/ çok aralıklı 	<p>Yenileyin İğne / Looper zamanlamasını ayarlayın İğne muhafazasını ayarlayın</p>	4-1-3 4-2-4
Düzensiz dikiş uzunluğu, yığılmış dikiş	<ol style="list-style-type: none"> 1. Yetersiz baskı 2. Aşınmış dişli ayak 3. Eğri iğne 	<p>Arttırın Yenileyin Yenileyin</p>	4-2-2
İplik Krep Bantı kesiyor	<ol style="list-style-type: none"> 1. İğne ipliği gergisi çok sıkı 	<p>Azaltın</p>	

* Plastik içerikli torbaların dikilmesinde, ısınan iğne üzerine erimiş plastik yapışması dikiş atlamalarına sebep olabilir. Polietilen ve PVC torbalar ile polietilen tabaka ile kaplanmış kraft kağıt torba veya çuval dikilirken iğne üzerine plastik yapışmasını engellemek için iğne ipliği yağlanır. Pirinç ve diğer besin maddeleri paketleniyorsa iplik yağlamasında silikon yağı kullanılır.

5. HATA BULMA CETVELİ

Sorun	Sebeup	Çözüm	Ref.
İğne, Looper İplik kırma	<ol style="list-style-type: none"> 1. Aşınmış looper 2. Fazla sıkı ip gergisi 3. Gevşek ip gergisi 4. Bobinden iğneye / loopere kadar ip dolanmıştır 5. İp yanlış takılmış / disklerden geçmiyor 6. Yanlış iğne ayarı 7. Eğri / hasarlı iğne 8. Çift dikiş 9. Aşınmış dişli ayak sebebiyle kısa dikiş 	<p>Yenilenmeli Azaltılmalı Arttırın Düzeltilin İpliği düzeltin Doğru ayarlayın Yenilenmeli İp kontrol elemanını düzeltin Dişli ayağı yenileyin</p>	<p>2 4-2-2</p>
Dikiş çözme	<ol style="list-style-type: none"> 1. Yanlış ip geçisi 2. Looper ip çok sıkı 3. İğne ipi çok gevşek 4. İp kontrolü çok alçak 5. İğne / Looper zamanlama ayarı yanlış 6. Yetersiz Baskı Ayağı basıncı 7. İplik Dişli Ayak dişlerinde kesiliyor 8. Dişli Ayak çok yüksek iplik topluyor. 	<p>Düzeltiliniz Azaltınız Arttırınız Yükseltiniz Zamanlamayı düzeltiniz Arttırınız İplik ile temas eden dişleri törpüleyin Dişli yüksekliğini ayarlayın</p>	<p>2 4-1 4-2-2</p>
Dikiş atlama	<ol style="list-style-type: none"> 1. Yanlış takılmış iğne 2. Eğri / hasırlı iğne 3. İplik kontrolü alçak 4. Looper deliği yıpranmış 5. İğne çok yüksek 6. İplik iğneye ısı ile yapışıyor 7. İğne muhafazası iğneyi itekliyor 8. Looper ipi çok gevşek 9. İğne / Looper aralığı fazla 	<p>Doğru ayarlayın Değiştirin Yükseklik Yenileyin İğne milini alçaltın İğne ipliğini yağlayınız İğne muhafazasını ayarlayınız Looper ip gergisini arttırın İğne / Looper mesafesini ayarlayın</p>	<p>4-1-2 4-2-4 4-1-3</p>
İğne / Looper kırılması	<ol style="list-style-type: none"> 1. Eğri iğne 2. Looper iğneye / iğne Looper çarpıyor 3. İğne muhafazası iğneyi itekliyor/ çok aralıklı 	<p>Yenileyin İğne / Looper zamanlamasını ayarlayın İğne muhafazasını ayarlayın</p>	<p>4-1-3 4-2-4</p>
Düzensiz dikiş uzunluğu, yığılmış dikiş	<ol style="list-style-type: none"> 1. Yetersiz baskı 2. Aşınmış dişli ayak 3. Eğri iğne 	<p>Arttırın Yenileyin Yenileyin</p>	<p>4-2-2</p>
İplik Krep Bantı kesiyor	<ol style="list-style-type: none"> 1. İğne ipliği gergisi çok sıkı 	<p>Azaltın</p>	

* Plastik içerikli torbaların dikilmesinde, ısınan iğne üzerine erimiş plastik yapışması dikiş atlamalarına sebep olabilir. Polietilen ve PVC torbalar ile polietilen tabaka ile kaplanmış kraft kağıt torba veya çuval dikilirken iğne üzerine plastik yapışmasını engellemek için iğne ipliği yağlanır. Pirinç ve diğer besin maddeleri paketleniyorsa iplik yağlamasında silikon yağı kullanılır.

memo

DEĞİRMEN

PARÇA SİPARİŞİ

1. Bu parça listesinde tüm parçaların ve kodların açıklanması vardır. Vida ve somunlar uygun parçaya bitişik gösterilmiştir. Parça siparişinde bulunurken parça numarasını ve adını belirtiniz.
2. Referans numarası olmayan parçalar bağımsız değildir; Bu parçaları grup olarak sipariş ediniz.
3. Set olarak belirlenmiş grup parçalar, o grubun ana parçasının üzerinde numaralandırılmıştır.
4. Parça üzerindeki basılı numaranın sonrasındaki işaret, parçadaki her ilerleme kademesini belirtir.
5. Parça üzerindeki () içerisinde yazılı numara, o parçanın eski numarasıdır.

* Bu parça listesi önceden bildirilmeden değiştirilebilir.

ORDERING PARTS

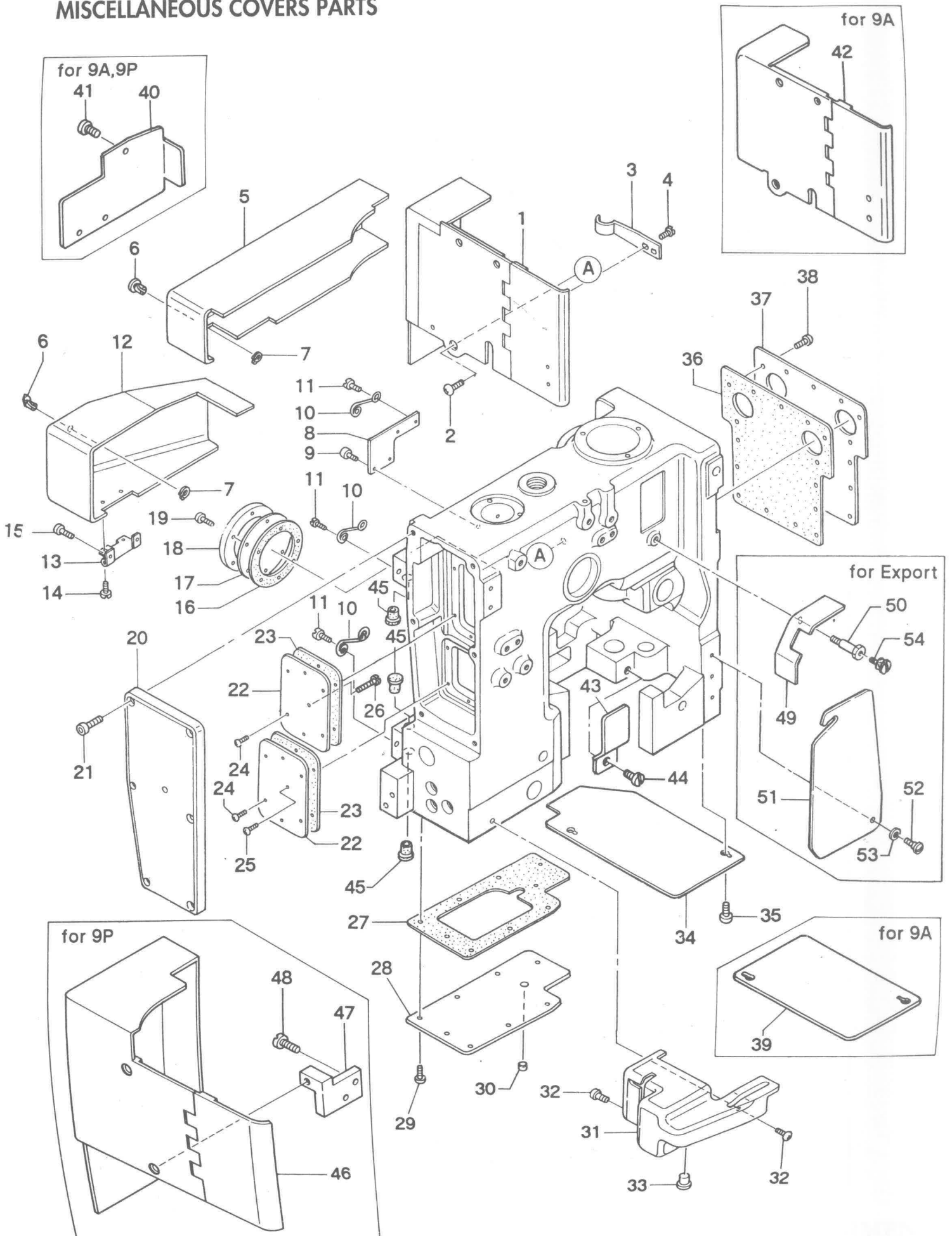
1. Description of each part and its stamp number is described in this parts list. Screws and nuts for parts are shown adjacent to the relevant parts. When ordering part, describe clearly stamp number with its name of part.
2. The parts which have no Ref. Number can not be delivered independently; always order it as an assembly.
3. A set of assembled parts is represented by the stamp number of its main parts.
4. The last figure on the parts stamp number advances on each improvement of the part.
5. Parts No. described in () of Remarks means old parts No.

* The parts list is subject to change without prior notice.

İÇİNDEKİLER / CONTENTS

ÇEŞİTLİ DIŞ PARÇALAR MISCELLANEOUS COVERS PARTS	15
İPLİK GERGİSİ & YAĞLAMA PARÇALARI THREAD TENSION & OILING PARTS	17
BURÇLAR BUSHING PARTS	19
İĞNE ÇUBUĞU & KRANK MİLİ PARÇALARI NEEDLE BAR & CRANK SHAFT PARTS	21
BASKI AYAĞI PARÇALARI PRESSER FOOT PARTS	23
LOOPER TUTUCU & BAĞLANTI ÇUBUĞU PARÇALARI LOOPER ROCKER & CONNECTING ROD PARTS	25
SÜRÜCÜ DİŞLİ & AYNA PARÇALARI (DS-9A) FEED DRIVING & THROAT PLATE PARTS (DS-9A)	27
BIÇAK PARÇALARI (DS-9A) CUTTER PARTS (DS-9A)	31
BIÇAK PARÇALARI (DS-9C) CUTTER PARTS (DS-9C)	33
SIRALANMIŞ PARÇA İNDEKSİ NUMERICAL INDEX OF PARTS	34, 35
VİDA, SOMUN & PUL GÖSTERİMLERİ DIAGRAM OF SCREW, NUT & WASHER	36, 37

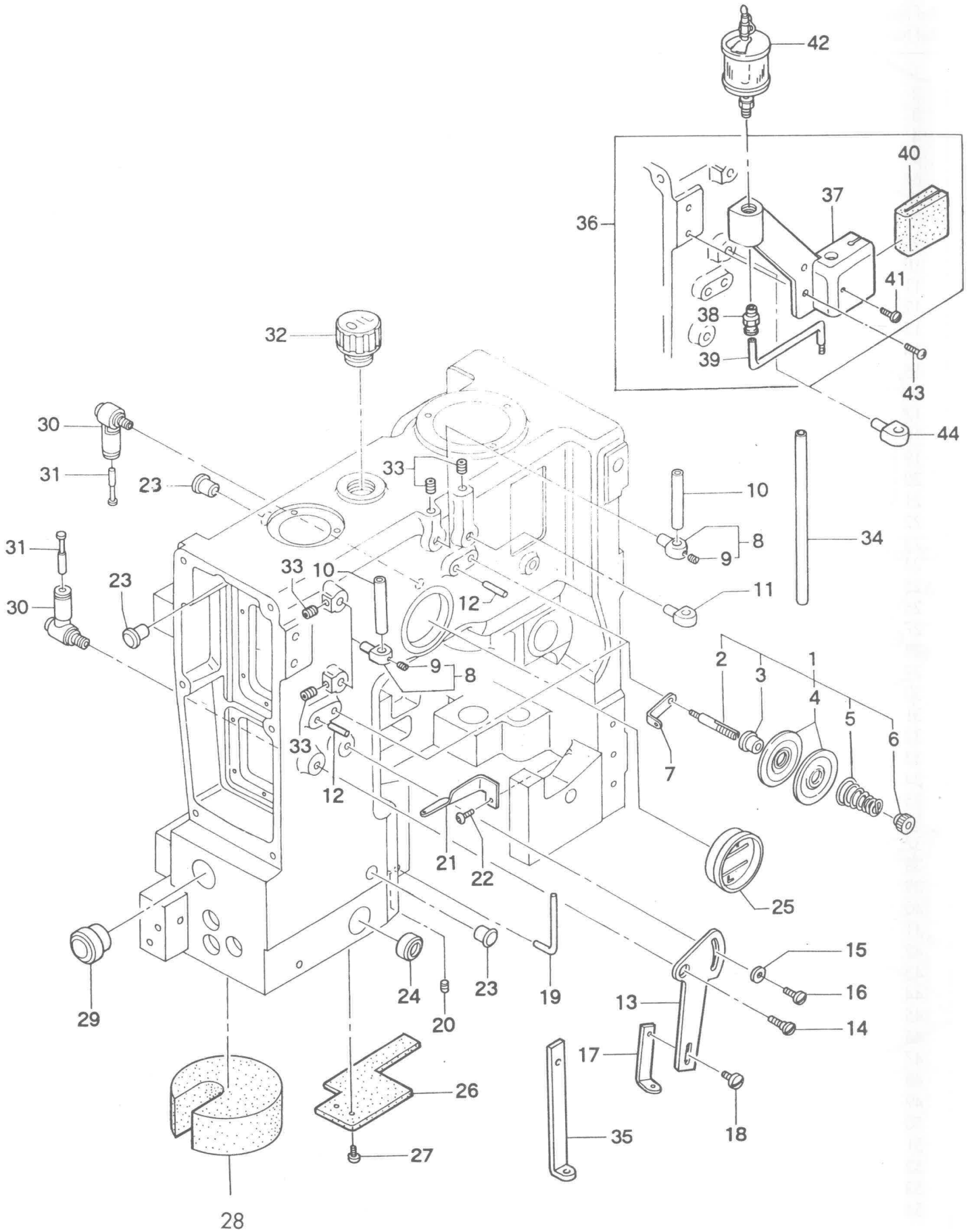
0 1 ÇEŞİTLİ DIŞ PARÇALARI
MISCELLANEOUS COVERS PARTS



0 1 ÇEŞİTLİ DIŞ PARÇALARI MISCELLANEOUS COVERS PARTS

Ref No. Ref No.	Parti No. Part No.	Tanıtımı / Description	Adet/Q'ty			Açıklama Remarks	
			9A	9C	9P		
1	105017B	Kumaş Plakası	Cloth Plate	-	1	-	
2	7/32S32007	Vida 105017B için	Screw for 105017B	2	2	2	
3	065044	Kumaş Plaka Yayı	Cloth Plate Spring	1	1	1	
4	11/64S40005	Vida 065044 için	Screw for 065044	2	2	2	
5	305031	Silindir Kapağı	Cylinder Cover	1	1	1	
6	E07002	Bağlantı Kafası	Fastener Head (T8-149)	2	3	2	
7	1RS-8	Kopça	Stop Ring (S-8)	2	3	2	
8	305122	Bağlantı Yayı Elemanı	Fastener Spring (ST8)	1	1	1	
9	4B5x10	Vida 305122 için	Screw for 305122	2	2	2	
10	E07003	Bağlantı Yayı	Cutter Cover	2	3	2	
11	9/64S40004	Vida E07003 için	Screw for E07003	4	6	4	
12	305021	Kesici Kapağı	Cutter Cover	-	1	-	
13	E07001	Menteşe	Hinge (2FZ-11	-	1	-	
14	9/64S40004	Vida E07001 için	Screw for E07001	-	2	-	
15	11/64S40005	Vida E07001 için	Screw for E07001	-	2	-	
16	305141	Conta	Gasket	1	1	1	
17	035191	Yan Kapak	Side Cover	1	1	1	
18	035201	Yan Kapak Tutucusu	Side Cover Retainer	1	1	1	
19	10S4x12	Vida 03201 için	Screw for 03201	6	6	6	
20	305012	Gövde Kafa Kapağı	Body Head Cover	1	1	1	
21	4B5x20	Vida 305012 için	Screw for 305012	6	6	6	
22	305081	Üst Kapak	Top Cover	2	2	2	
23	305091	Conta	Gasket	2	2	2	
24	4B4x12	Vida 305081, 305091 için	Screw for 305081, 305091	12	12	12	
25	BC63214	Vida	Screw	1	1	1	
26	SC63278	Vida	Screw	1	1	1	
27	305052	Conta	Gasket	1	1	1	
28	305042	Üst Yüz Plakası	Face Plate, upper	1	1	1	
29	3S5x12	Vida 305042, 305052 için	Screw for 305042, 305052	9	9	9	
30	11G1/8NPT	Conta	Plug	1	1	1	
31	305111	İğne Mili Kapağı	Needle Bar Cover	1	1	1	
32	3S5x10	Vida 305111 için	Screw for 305111	3	3	3	
33	065401	Lastik Burç	Rubber Bushing	1	1	1	
34	305151	Alt Yüz Kapağı	Face Plate, Lower	-	1	-	
35	3S4x8	Vida 305151, 305152 için	Screw for 305151, 305152	2	2	2	
36	305072	Conta	Gasket	1	1	1	
37	303062	İç Kapak	Inside Cover	1	1	1	
38	3S5x15	Vida 305151, 305152, için	Screw for 305151, 305152,	15	15	15	
39	305152	Alt Üst Kapağı	Gasket	1	-	-	
40	305271	Yan Kapak	Inside Cover	1	-	1	
41	11/64S40005	Vida	Screw	3	-	3	
42	305281	Kumaş Plakası	Cloth Plate	1	-	-	
43	305261	Luper İpliği kapağı	Looper Thread Cover	1	1	1	
44	11/64S40005	Vida 305261 için	Screw for 305261	1	1	1	
45	255351	Lastik Burç	Rubber Bushing	3	-	3	
46	305211	Kumaş Plakası	Cloth Plate	-	-	1	
47	305201	Kumaş Plakası Tabanı	Cloth Plate Base	-	-	1	
48	3/16S28018	Vida 305201 için	Screw for 305201	-	-	2	
49	305241	Luper İpi Kavrama Kapağı B	Looper Thread Take-Up Cover B	(1)	(1)	(1)	
50	305171	Vida	Screw	(1)	(1)	(1)	
51	305162	Lupper İpi Kavrama Kapağı A	Looper Thread Take-Up Cover A	(1)	(1)	(1)	
52	15/64S28017	Vida 305162 için	Screw for 305162	(1)	(1)	(1)	
53	5/16W05201	Vida 305162 için	Screw for 305162	(1)	(1)	(1)	
54	3/16S32004	Vida 305162 için	Screw for 305162	(1)	(1)	(1)	

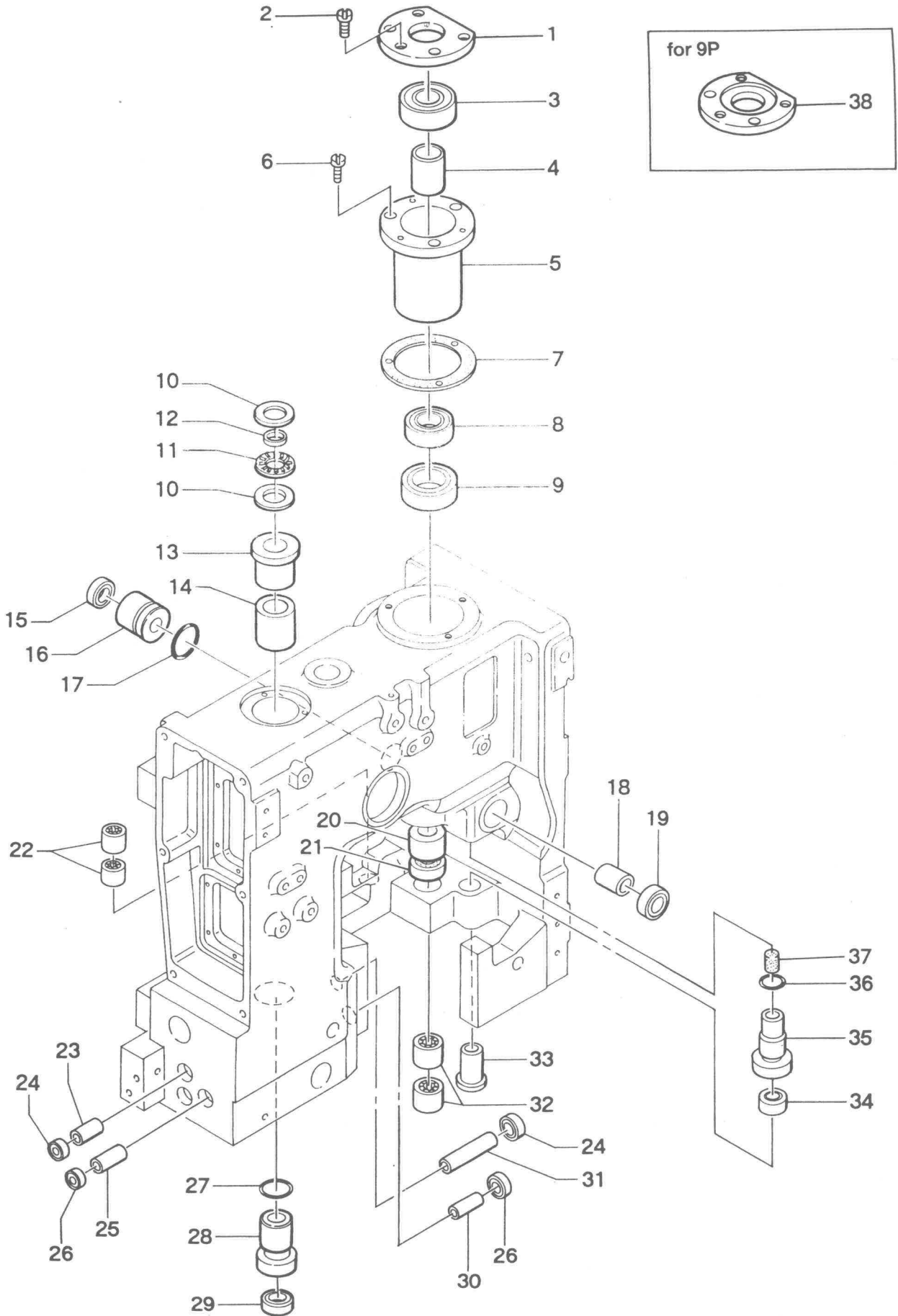
0 2 İPLİK GERGİ YAĞLAMA PARÇALARI THREA TENSION & OILING PARTS



0 2 İPLİK GERGİ YAĞLAMA PARÇALARI THREA TENSION & OILING PARTS

Ref No. Ref No.	Parti No. Part No.	Tanıtımı / Description		Adet/Q'ty			Açıklama Remarks
				9A	9C	9P	
1	065151E	İplik Germe Komple	Thread Tension Ass'y	2	2	2	(2-9)
2	065151	Gergi Direği	Tension Post	2	2	2	
3	HA1348	Gergi Direği Yüksüğü	Tension Post Ferrule	2	2	2	
4	80676A	Gergi Diski	Tension Disc	4	4	4	
5	065181	Gergi Yayı	Tension Spring	2	2	2	
6	065171	Gergi Somunu	Tension Nut	2	2	2	
7	245071	İp Yönlendirici	Thread Guide	2	2	2	
8	075081	İp Yönlendirici Çerçevesi	Frame Thread Eyelet Support	3	3	3	9
9	9/64S40501	Vida 075091 için	Screw for 075091	3	3	3	
10	075091	İp Yönlen Dirici	Frame Thread Eyelet	3	3	1	
11	065211	İp Yönlendiricisi	Frame Thread Eyelet	1	1	1	
12	80667	Gergi Diski pimi	Tension Disc Stop Pin	2	2	2	
13	035031	İp Kontrolörü A	Needle Thread Controller A	1	1	1	
14	11/64S40014	Vida 035031 için	Screw for 035031	1	1	1	
15	11/64W15103	Pul 035031 için	Washer for 035031	1	1	1	
16	11/64S40009	Vida 035031 için	Screw for 035031	1	1	1	
17	035042	İp Kontrolörü B	Needle Thread Guide	1	1	1	
18	9/64S40011	Vida 035042 için	Screw for 03042	1	1	1	
19	305131	İp Yönlendiricisi	Needle Thread Guide	1	1	1	
20	1S5x5	Vida 305131 için	Screw for 035131	1	1	1	
21	255262	Looper'e giden ip Yönlendiricisi	Looper Thread Guide	1	1	1	
22	3S4x10	Vida 255262 için	Screw for 255262	1	1	1	
23	065401	Lastik Burç	Rubber Bushing	3	3	3	
24	D05003	Yağ Göstergesi (OLG 207R)	Oil Gauge (OLG 207R)	1	1	1	
25	D05007	Yağ Göstergesi (KDM-40)	Oil Gauge (KDM-40)	1	1	1	
26	305231	Keçe	Felt	1	1	1	
27	3S4x6	Vida 305231 için	Screw for 305231	2	2	2	
28	035821	Sünger	Fence	1	1	1	
29	D09002	Lastik Burç	Rubber Bushing (EZ3020AO)	1	1	1	
30	D07055	Dirsekli Boru	Tube Fitting, elbow (POL8-02)	2	2	2	
31	D07056	Boru Bağlantısı	Tube Fitting, plug (PP8)	2	2	2	
32	D09005	Yağdanlık Kapağı	Plug (BM-3/4)	1	1	1	
33	1S5x5	Vida	Screw	4	4	4	
34	305291	İp Yönlendiricisi	Frame Thread Eyelet	-	-	2	
35	305251	İplik Kontrolörü	Needle Thread Controller	-	(1)	(1)	
36	255392A	İplik Yağlama Parçaları	Needle Thread Oiler Ass'y	(1)	(1)	(1)	
37	255392	Yağdanlık Ünitesi	Needle Thread Oiler Base	(1)	(1)	(1)	
38	D07057	Yağlama Borusu (PC4-01M)	Tube Fitting, straight (PC4-01M)	(1)	(1)	(1)	
39	8FU2-4x130	Yağ Borusu	Oil Tube	(1)	(1)	(1)	
40	105521	Keçe	Felt	(1)	(1)	(1)	
41	9/64S40005	Vida	Screw	(1)	(1)	(1)	
42	D030002	Yağdanlık	Oiler (38-1/4PF)	(1)	(1)	(1)	
43	3S5x15	Vida 255392 için	Screw for 255392	(2)	(2)	(2)	
44	065211	İp Yönlendirici Çerçevesi	Frame Thread Eyelet	(1)	(1)	(1)	

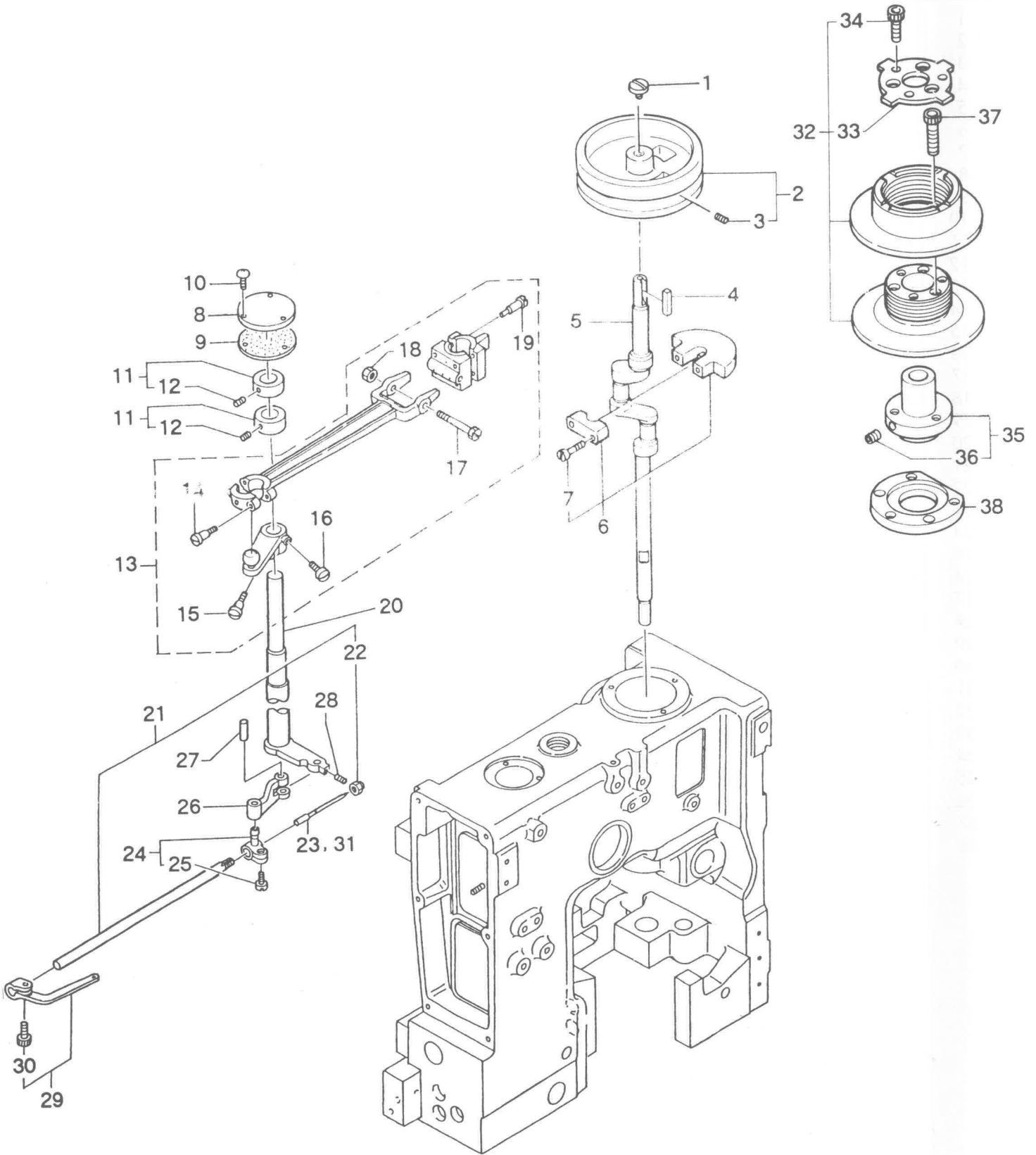
**0 3 BURÇLAR
BUSHING PARTS**



0 3 BURÇLAR BUSHING PARTS

Ref No. Ref No.	Parti No. Part No.	Tanıtımı / Description	Adet/Q'ty			Açıklama Remarks	
			9A	9C	9P		
1	031091	Bilya Tutucusu	Bearing Holder	1	1	-	
2	3/16S28014	Vida 031091 için	Screw for 031091	3	3	3	
3	1A01002	Bilya	Ball Bearing (6302ZZ)	1	1	1	
4	031111	Halka A	Collar A	1	1	1	
5	031082	Krank Şaft Burç Yatağı	Crank Shaft Bushing Housing	1	1	1	
6	3/16S28017	Vida 031082 için	Screw for 031082	3	3	3	
7	301041	Conta	Gasket	1	1	1	
8	1A01004	Bilya	Ball Bearing (6202ZZ)	1	1	1	
9	D04003	Yağ Keçesi	Oil Seal (SC224211)	1	1	1	
10	4A01002	Pul	Thrust Washer (FTRA-1528)	2	2	2	
11	4A01001	Bilya	Thrust Bearing (FTNA-1528)	1	1	1	
12	302061	Yönlendirici Halka	Ring, Pilot	1	1	1	
13	302052	Şaft Burcu Arka	Arm Rocker Shaft Bushing, rear	1	1	1	
14	302041	Şaft Burcu Orta	Arm Rocker Shaft Bushing, middle	1	1	1	
15	D04011	Yağ Keçesi	Oil Seal (TC10207)	1	1	1	
16	30341	Luper Şaft Burcu Arka	Looper Drive Lever Shaft Bushing, rear	1	1	1	
17	31LP21	O-Ring	"O" Ring (P21)	1	1	1	
18	303031	Luper Şaft Burcu Ön	Looper Drive Lever Shaft Bushing, front	1	1	1	
19	D04012	Yağ Keçesi	Oil Seal (TC12257)	1	1	1	
20	301031	Krank Şaft Burcu Orta	Crank Shaft Bushing, middle	1	1	1	
21	D04013	Yağ Keçesi	Needle Bearing (HMK 1012L)	1	1	1	
22	3A03016	İğne Bilya	Presser Bar Bushing, upper	4	4	4	
23	112061	Baskı Mili Burcu Üst	Oil Seal (TC15307)	2	2	2	
24	D04016	Yağ Keçesi	Needle Bearing (HMK 1012L)	4	4	4	
25	092052	İğne Mili Burcu Üst	Needle Bar Bushing, upper	1	1	1	
26	D04015	Yağ Keçesi	Oil Seal TC4 8.7 16.5 7)	2	2	2	
27	31LP21	O-Ring	"O" Ring (P21)	1	1	1	
28	302032	Şaft Burcu Ön	Arm Rocker Shaft Bushing, front	1	1	1	
29	D04014	Yağ Keçesi	Oil Seal (SC15257)	1	1	1	
30	092062	İğne Mili Burcu Alt	Needle Bar Bushing, lower	1	1	1	
31	062201	Baskı Mili Burcu Alt	Presser Bar Bushing, lower	2	2	2	
32	3A03014	İğne Bilya	Needle Bearing (HMK 1516LL)	1	1	1	
33	303111	Luper Tutucu Şaft Burcu Ön	Looper Rocker Shaft Bushing, front	1	1	1	
34	D04011	Yağ Keçesi	Oil Seal (TC10207)	1	1	1	
35	303121	Luper Tutucu Şaft Burcu Arka	Looper Rocker Shaft Bushing, rear	1	1	1	
36	32LS14	O-Ring	"O" Ring (S14)	1	1	1	
37	707181	Filtre	Filter	1	1	1	
38	301091	Bilya Tutucusu	Bearing Holder	(1)	(1)	1	

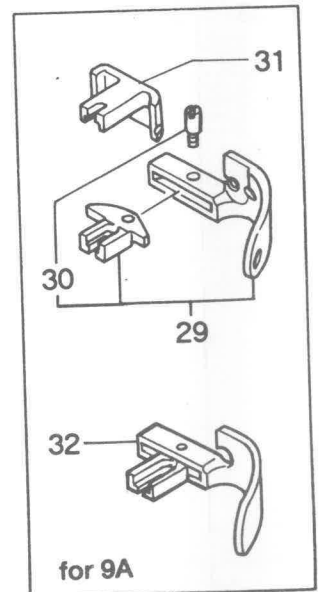
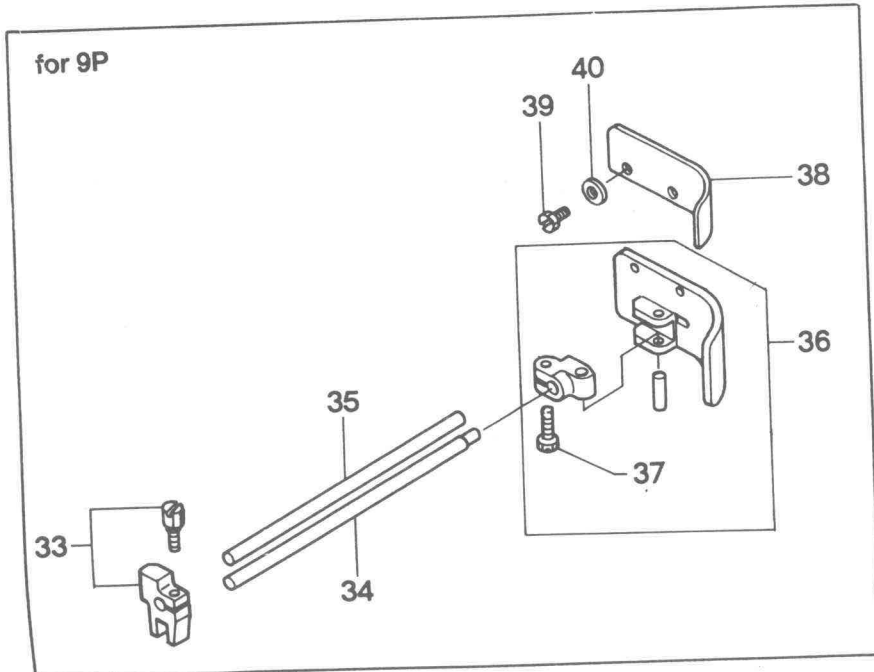
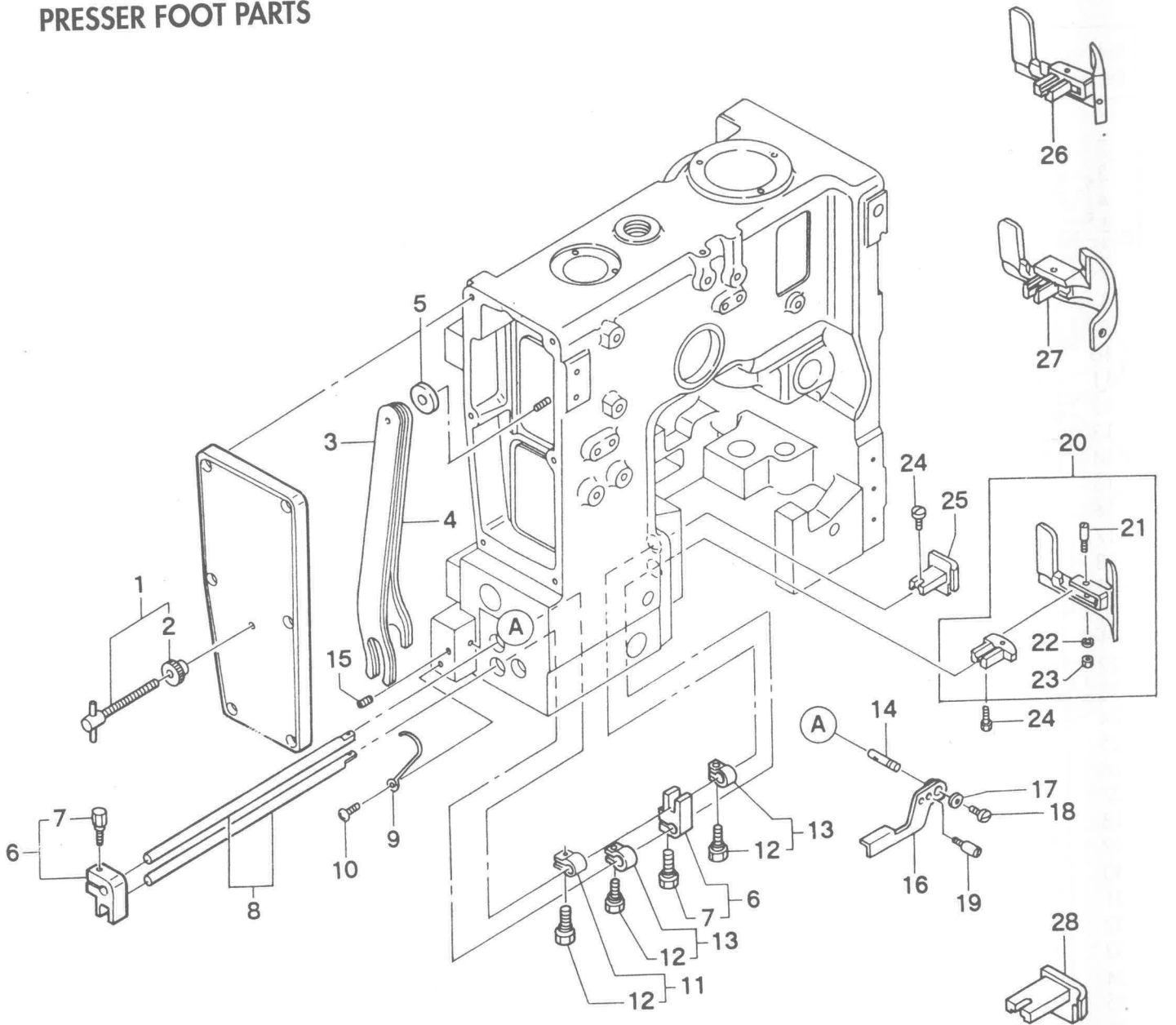
0 4 İĞNE ÇUBUĞU KRANK MİLİ PARÇALARI NEEDLE BAR & CRANK SHAFT PARTS



0 4 İĞNE ÇUBUĞU KRANK MİLİ PARÇALARI NEEDLE BAR & CRANK SHAFT PARTS

Ref No. Ref No.	Parti No. Part No.	Tanıtımı / Description		Adet/Q'ty			Açıklama Remarks
				9A	9C	9P	
1	15/64S28012	Vida 101101 için	Screw for 101101	1	1	1	
2	301051	Kasnak	Pulley	1	1	-	
3	1S6x10	Vida 101101 için	Screw for 101101	2	2	-	
4	1K4x35S	Kama	Key (4x4x35)	1	1	1	
5	301021	Krank Mili	Crank Shaft	1	1	1	
6	031131	Denge ağırlığı	Balance Weight	1	1	1	
7	3/16S28018	Vida 031131 için	Screw for 031131	2	2	2	
8	302072	Arka Kapak	Rear Cover	1	1	1	
9	302082	Conta	Gasket	1	1	1	
10	3S5x15	Vida 302072 için	Screw for 302072, 302082	3	3	3	
11	062052	Şaft Kolu Halkası	Arm Rocker Shaft Collar	2	2	2	
12	15/64S28512	Vida 062052 için	Screw for 062052	4	4	4	
13	032012A	Şaft Kolu Bağlantı Rotu Parçaları	Crank Shaft Connecting Rod Ass'y	1	1	1	
14	11/64S40090	Vida	Screw	2	2	2	
15	9/32S28015	Vida 032012A için	Spot Screw for 032012A	1	1	1	
16	9/32S28001	Vida	Screw for 032012A	1	1	1	
17	1/4S40010	Vida	Screw	1	1	1	
18	1/4N40207	Somun	Nut	1	1	1	
19	3/16S32036	Vida	Screw	2	2	2	
20	302011	Şaft Kolu	Arm Rocker Shaft	1	1	1	
21	302091A	İğne Mili Parçaları	Needle Bar Ass'y	1	1	1	
22	062151	İğne Somunu	Needle Clamp Nut	1	1	1	
23	B20001	İğne (DR#26)	Needle (DR-H30#26)	1	1	-	
24	032171	İğne Mili Bağlantısı	Needle Bar Connecting Stud	1	1	1	
25	11/64S40002	Vida	Screw for 032171	1	1	1	
26	302021	İğne Mili Bağlantı Halkası	Needle Bar Connecting Link	1	1	1	
27	032141	Pim	Needle Bar Connecting Link Pin	1	1	1	
28	1S5x6	Vida 032141 için	Screw for 032141	1	1	1	
29	302101	İplik Çektirme	Needle Thread Take-Up	1	1	1	
30	4B5x10	Vida 302101 için	Screw for 302101	1	1	1	
31	B05001	İğne	Needle (DR-G67#27)	-	-	1	
32	301061A	Kasnak Parçaları	Pulley Ass'y	(1)	(1)	1	
33	301081	Baskı Plakası	Presser Plate	(1)	(1)	1	
34	4B5x20	Vida	Screw	(3)	(3)	3	
35	281122	Kasnak Göbeği	Pulley Hub	(1)	(1)	1	
36	SS1032516	Vida	Screw	(2)	(2)	2	
37	SC10321	Vida	Screw	(3)	(3)	3	
38	301091	Bilya Tutucusu	Bearing Holder	(1)	(1)	1	

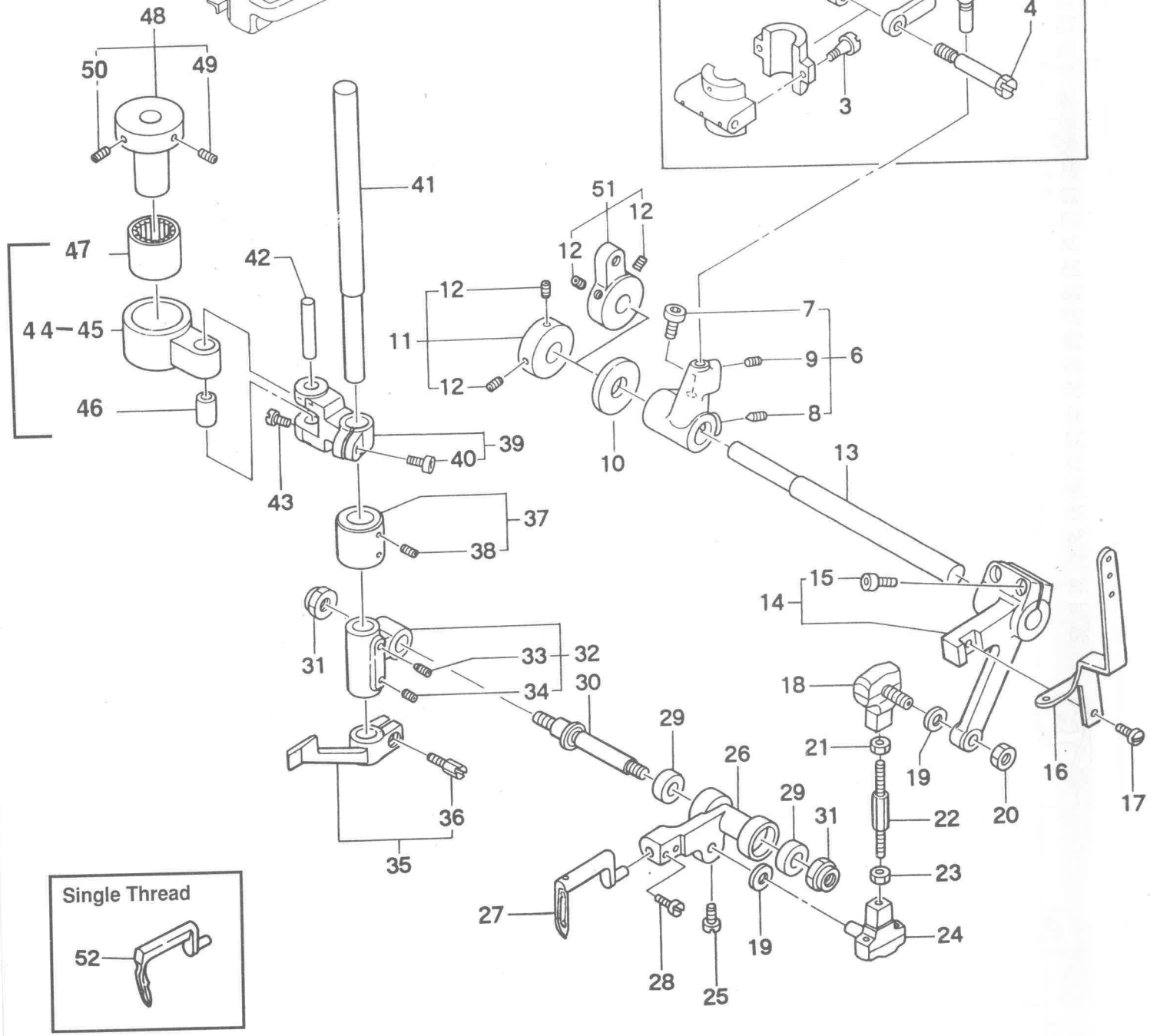
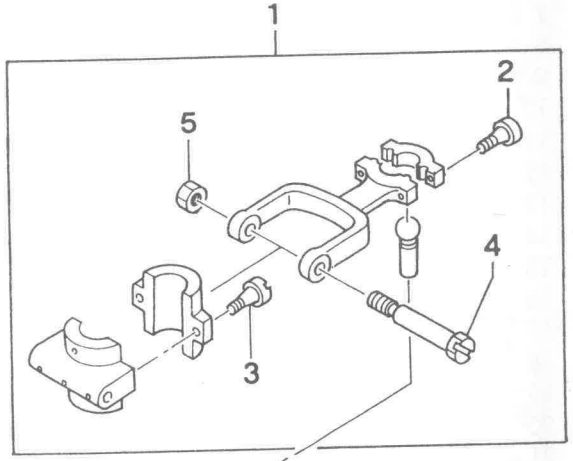
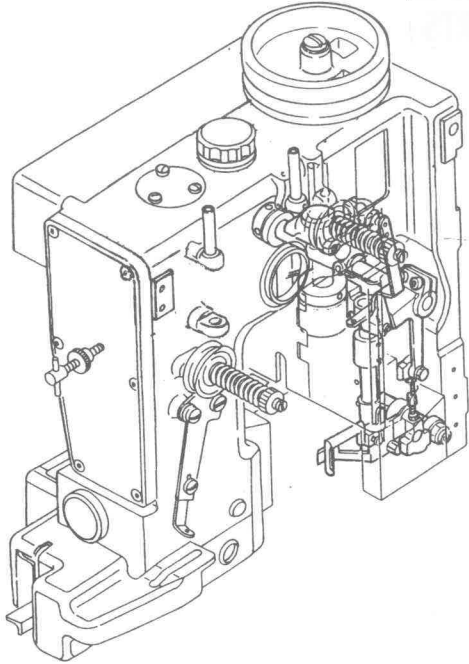
0 5 BASKI AYAĞI PARÇALARI PRESSER FOOT PARTS



0 5 BASKI AYAĞI PARÇALARI PRESSER FOOT PARTS

Ref No. Ref No.	Parti No. Part No.	Tanıtımı / Description		Adet/Q'ty			Açıklama Remarks
				9A	9C	9P	
1	102171	Baskı Ayağı Ayar Vidası	Presser Spring Regulator Screw	1	1	1	(2)
2	5/16N24301	Somun 102171 için	Nut for 102171	1	1	1	
3	102091	Baskı Ayağı Kolu Uzun	Presser Bar Spring, large	2	2	2	
4	102101	Baskı Ayağı Kolu Küçük	Presser Bar Spring, small	2	2	2	
5	302121	Halka	Collar	1	1	1	
6	10262	Baskı Mili Kaldırma Sol	Presser Bar Lifting Bracket, left	2	2	1	(7)
7	15/64S28019	Vida 102062 için	Screw for 102062	2	2	2	
8	062181	Baskı Ayağı Çubuğu	Presser Bar	2	2	-	
9	305181	Yay	Spring	1	1	1	
10	3S4x10	Vida 305181 için	Screw for 305181	1	1	1	
11	072121	Baskı Ayağı Ayarlayıcı Yay	Presser Bar Spring Adjuster	2	2	2	(12)
12	15/64S28019	Vida 072121 için	Screw for 282121	3	3	3	
13	302131	Baskı Ayağı Ayarlayıcı Yay	Presser Bar Spring Adjuster	1	1	1	(12)
14	282121	Baskı Mili Kaldırma Pimi	Presser Bar Lifter Hing Stud	1	1	1	
15	1S5x10	Vida 282121 için	Screw for 282121	1	1	1	
16	302231	Baskı Mili Kaldırıcısı	Presser Bar Lifter	1	1	1	
17	7/32W05201	Pul 282241 için	Washer for 282241	1	1	1	
18	9/64S40011	Vida 282241 için	Screw for 282241	1	1	1	
19	11/64S40064	Vida	Screw	1	1	1	
20	102135A	Baskı Ayağı Komple Sol	Presser Foot Ass'y, left	-	1	-	(21-23)
21	11/64S40073	Vida	Screw	-	1	-	
22	3W5	Ayar Pulu	Spring Washer	1	1	-	
23	11/64N40102	Somun	Nut	1	1	-	
24	11/64S40084	Vida 102135A, 102162 için	Screw for 102135A, 102162	2	2	-	
25	10262	Baskı Ayağı Sağ	Presser Foot, right	-	1	-	
26	102136A	Baskı Ayağı Krep Bant için	Presser Foot Ass'y, left for sub-tape	-	(1)	-	(21-23)
27	102134A	Baskı Ayağı El ile Besleme için	Presser Foot Ass'y, left for hand feed	-	(1)	-	(21-23)
28	102161	Baskı Ayağı Parçalar Sağ	Presser Foot, right for 102134A	-	(1)	-	
29	062251A	Baskı Ayağı Parçalar Sol	Presser Foot Ass'y, left	1	-	-	(30)
30	11/64S40064	Vida	Screw	1	-	-	
31	062261	Baskı Ayağı Sağ	Presser Foot, right	1	-	-	
32	102132A	Baskı Ayağı Komple Jüt Çuval için	Presser Foot Ass'y, left for jute bag	(1)	-	-	(30)
33	30221	Baskı Mil Sağ Kaldırma Kolu	Presser Bar Right Lifting Bracket	-	-	1	(7)
34	302201	Sol Baskı Mili	Presser Bar Left	-	-	1	
35	302211	Sağ Baskı Mili	Presser Bar Right	-	-	1	
36	302161A	Baskı Ayağı Komple	Presser Foot Ass'y	-	-	1	(37)
37	11/64S40018	Vida 302161A için	Screw for 302161A	-	-	1	
38	302191	Çuval Yönlendiricisi	Bag Guide	-	-	1	
39	11/64S40045	Vida 302181 için	Screw for 302181	-	-	2	
40	11/64W10101	Pul 302181 için	Washer for 302181	-	-	2	

0 6 LUPER TUTUCU BAĞLANTI ÇUBUĞU PARÇALARI LOOPER ROCKER & CONNECTING ROD PARTS

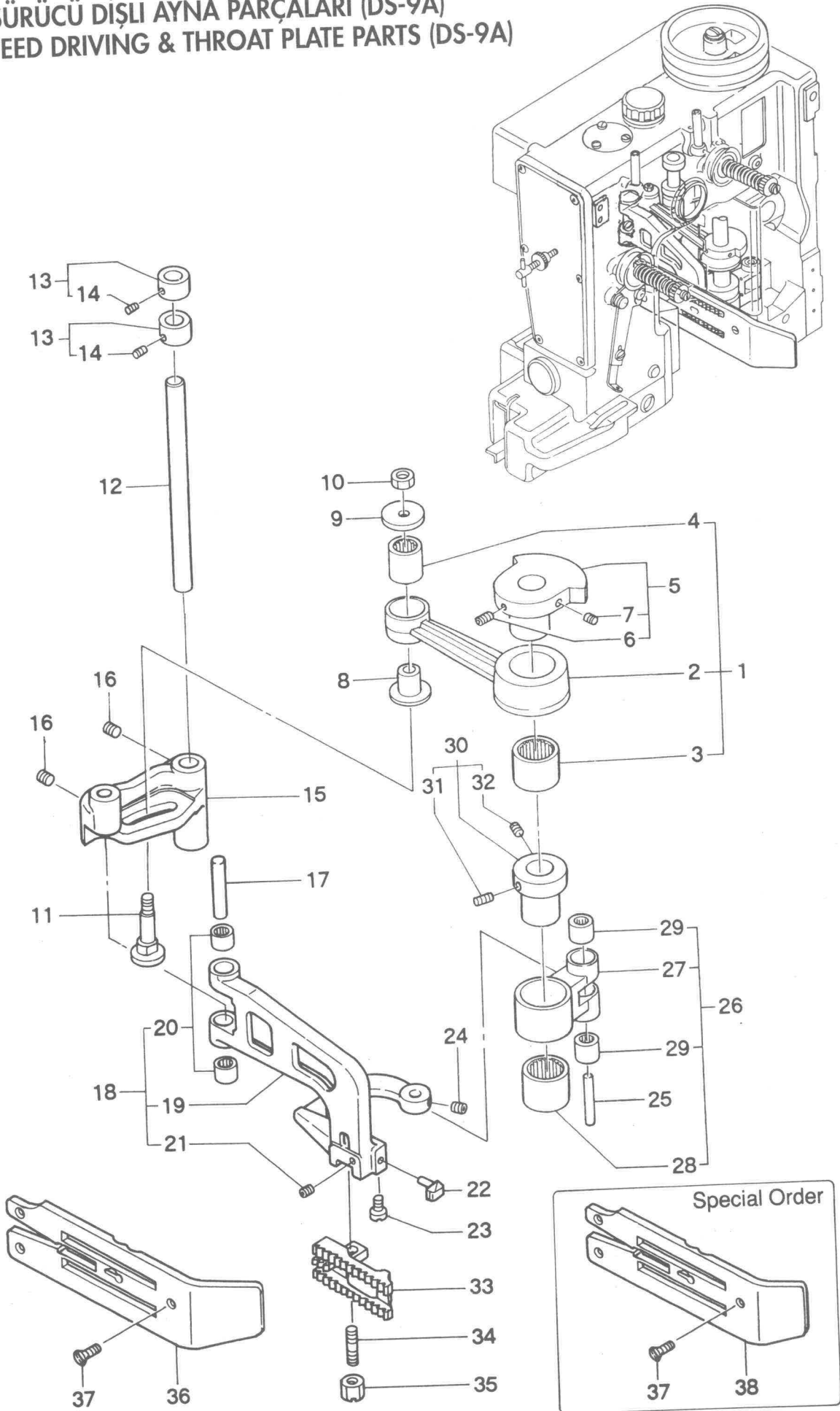


Single Thread
52

0.6 LUPER TUTUCU BAĞLANTI ÇUBUĞU PARÇALARI LOOPER ROCKER & CONNECTING ROD PARTS

Ref No. Ref No.	Parti No. Part No.	Tanıtımı / Description	Adet/Q'ty			Açıklama Remarks
			9A	9C	9P	
1	033022A	Luper Çanı Krank Bağlantı Rotu Komple	1	1	1	(2-5)
2	9/64S40061	Vida	2	2	2	
3	11/64S40090	Vida	2	2	2	
4	1/4S40010	Vida	1	1	1	
5	1/4N40207	Somun	1	1	1	
6	303011	Luper Hareket Levyesi	1	1	1	(7,8)
7	4B6x12	Vida 303011 için	1	1	1	
8	1S6x8T	Vida 303011 için	1	1	1	
9	1S5x6	Vida 033022A için	2	2	2	
10	303051	Halka	1	1	1	
11	304061	Halka Seti	-	1	1	(12)
12	1S6x8	Vida 304061 için	2	2	2	
13	303021	Luper Hareket Levye Şaftı	1	1	1	
14	303061	Luper Hareket Levyesi	1	1	1	(15)
15	4B6x15	Vida 303061 için	2	2	2	
16	033072	Luper İpi Yönlendiricisi	1	1	1	
17	11/64S40009	Vida 033072 için	1	1	1	
18	063072AA	Sağ Luper Bağlantı Topu	1	1	1	
19	9/32W10106	Pul	2	2	2	
20	9/32N28210	Somun	1	1	1	
21	1/4N32201L	Somun	1	1	1	
22	303181	Luper Bağlantı Rotu	1	1	1	
23	1/4N32201	Somun	1	1	1	
24	063092AA	Sol Luper Bağlantı Topu	1	1	1	
25	11/64S40005	Vida 063092AA için	1	1	1	
26	303171	Luper Tutucu	1	1	1	
27	033121	Luper	1	1	1	
28	11/64S40003	Vida 033121 için	2	2	2	
29	1A01020	Bilya	2	2	2	
30	303161	Luper Tutucu Konik Mili	1	1	1	
31	6N1/4	Somun	2	2	2	
32	030151	Luper Tutucu Çerçevesi	1	1	1	
33	1S5x8T	Vida 303151 için	1	1	1	
34	1S5x6	Vida 303151 için	1	1	1	
35	103021	Luper Tutucusu	1	1	1	(36)
36	11/64S40018	Vida 103021 için	1	1	1	
37	303141	Halka Seti	1	1	1	(38)
38	1S6x6	Vida 303141 için	2	2	2	
39	303091	Luper Tutucu Şaft Kolu	1	1	1	
40	4B5x12	Vida 303091 için	1	1	1	
41	303131	Luper tutucu Şaft	1	1	1	
42	303101	Bağlayıcı Pim	1	1	1	
43	11/64S40005	Vida 303101 için	2	2	2	
44	303082A	Bilya Çevçevesi Komple	1	1	1	(45-47)
45	303082	Bilya Çerçevesi	1	1	1	
46	3A03020	Bilya	1	1	1	
47	3A03013	Bilya	1	1	1	
48	303072	Luper Çevirme Eksantriği	1	1	1	(39,50)
49	1S6x10	Vida 303072 için	1	1	1	
50	1S6x12	Vida 303072 için	1	1	1	
51	306071	Bıçak Manivela Kolu	1	-	-	(12)
52	303191	Tek İplik için Luper	-	(1)	(1)	

0 7-01 SÜRÜCÜ DİŞLİ AYNA PARÇALARI (DS-9A)
 FEED DRIVING & THROAT PLATE PARTS (DS-9A)



0 7-01 SÜRÜCÜ DIŞLI AYNA PARÇALARI (DS-9A)
FEED DRIVING & THROAT PLATE PARTS (DS-9A)

Ref No. Ref No.	Parti No. Part No.	Tanıtımı / Description		Adet/Q'ty	Açıklama Remarks
1	304021A	Komple Eksantrik	Feed Drive Eccentric Ass'y	1	(2-4)
2	304021	Eksantrik Besleme Rekoru	Feed Rcker Ecentric Connection	1	
3	3A03013	İğne Bilya	Needle Bearing (MK2220LL)	1	
4	3A03018	İğne Bilya	Needle Bearing (MK1216LL)	1	
5	304011	Eksantrik Besleme Kavraması	Feed Rocker Eccentric	1	(6,7)
6	1S6x12	Vida 304011 için	Screw for 304011	1	
7	1S6x10	Vida 304011 için	Screw for 304011	1	
8	304041	Burç	Bushing	1	
9	304271	Pul	Washer	1	
10	9/32N28211	Somun	Nut	1	
11	304031	Besleme Regulatorü	Feed Regulating Stud	1	
12	304051	Şaft Besleme Kavramı	Feed Rocker Shaft	1	
13	304061	Bilezik Seti	Set Collar	2	(14)
14	1S6x8	Vida 304061 için	Screw for 304061	4	
15	304201	Besleme Kavraması	Feed Rocker	1	(16)
16	1S6x6	Vida 304201 için	Screw for 304201	3	
17	284043	Şaft Besleme Mili	Feed Bar Shaft	1	
18	304191A	Besleme Mili Komple	Feed Bar Ass'y	1	(19-21)
19	304191	Besleme Mili	Feed Bar	1	
20	3A03020	İğne Bilya	Needle Bearing (SCE48P)	2	
21	9/64S40502	Vida	Screw	1	
22	104033	İğne Yönlendiricisi	Needle Guide	1	
23	11/64S40002	Vida 104033 için	Screw for 104033	1	
24	1S5x5	Vida 304091 için	Screw for 304091	1	
25	304091	Krank Besleme Pimi	Feed Crank Link Pin	1	
26	304082A	Krank Besleme Komple	Feed Crank Link Ass'y	1	(27-29)
27	304082	Krank Besleme	Feed Crank Link	1	
28	3A03019	İğne Bilya	Needle Bearing (HK2020LL)	1	
29	3A03020	İğne Bilya	Needle Bearin (SCE48P)	2	
30	304101	Eksantrik Kavraması Beslemesi	Feed Lift Eccentric	1	(31,32)
31	1S6x10	Vida 304101 için	Screw for 304101	1	(21-23)
32	1S6x6	Vida 304101 için	Screw for 304101	1	
33	304211	Dişli	Feed Dog	1	
34	11/64S40505	Vida 304211 için	Screw for 304211	1	
35	11/64N40204	Somun 304211 için	Nut for 304211	1	
36	304181	Plaka	Throat Plate	1	
37	11/64S40074	Vida 304181 için	Screw for 304181	3	
38	304182	Plaka	Throat Plate	(1)	Special Order

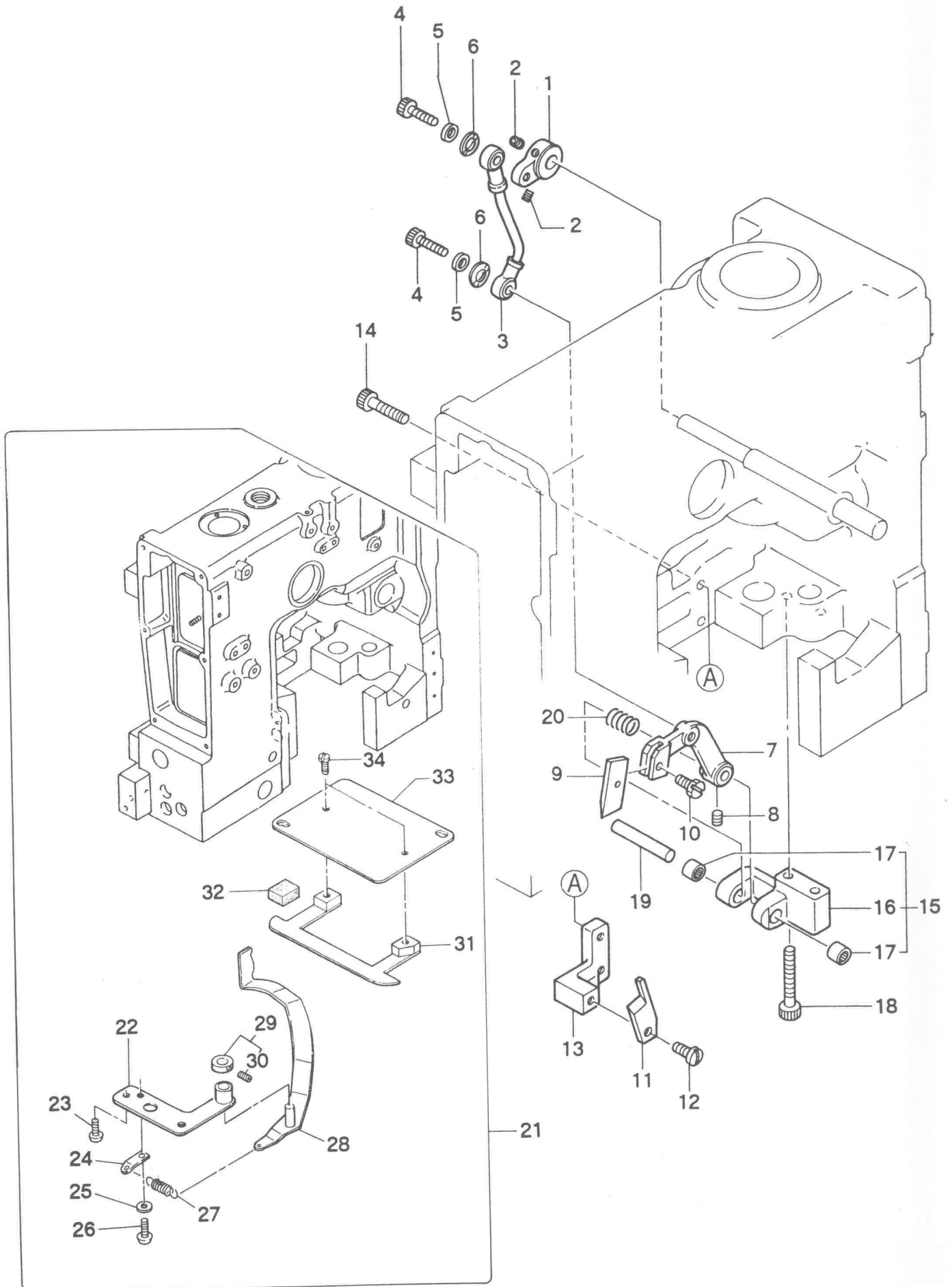
memo

memo

Ank. Mrk.: Aslanbey Cad. No:54 A/B 06060 İskiller ANKARA
TEL : ++90312 3411030 FAX : ++90312 3417279
www.nasagida.com.tr www.tapeten.com.tr

a.gedikli@nasagida.com.tr

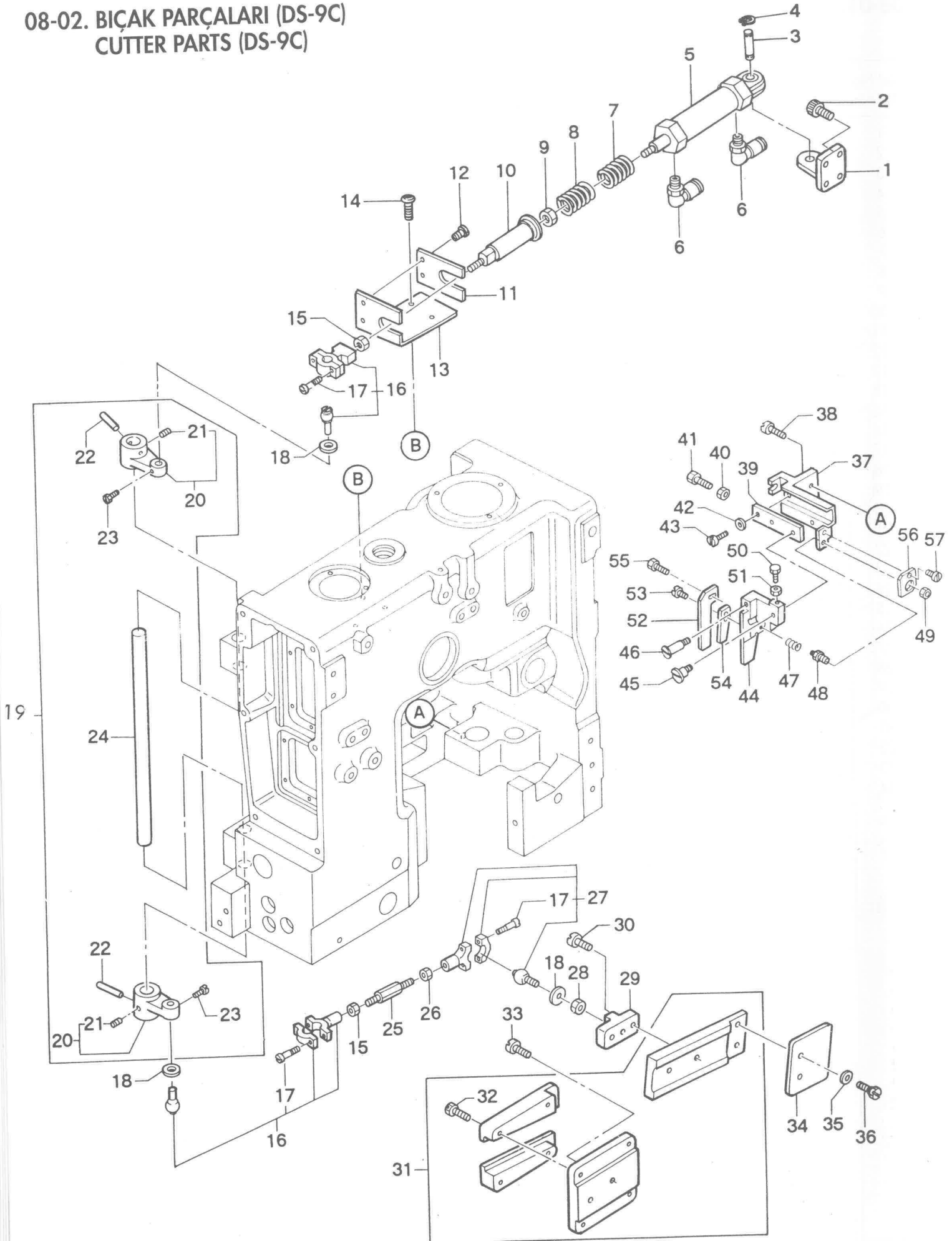
08-01. BIÇAK PARÇALARI (DS-9A)
CUTTER PARTS (DS-9A)



08-01. BİÇAK PARÇALARI (DS-9A)
CUTTER PARTS (DS-9A)

Ref No. Ref No.	Parti No. Part No.	Tanıtımı / Description		Adet/Q'ty	Açıklama Remarks
1	306071	Bıçak Levyesi A	Knife Lever A	1	(2)
2	1S6x8	Vida 306071 için	Screw for 306071	2	
3	306081	Bilya Bağlantı Rotu	Ball Joint Rod	1	
4	4B5x20	Vida 306081 için	Screw for 306081	2	
5	P4031	Pul	Washer	2	
6	5/16W05201	Yay Pulu	Spring Washer	2	
7	306091	Bıçak Bağlantı B	Knife Lever B	1	(8)
8	15/64S28525	Vida	Screw	1	
9	066143	Bıçak	Knife B	1	
10	11/64S40084	Vida 066143 için	Screw for 066143	1	
11	066133	Bıçak	Knife A	1	
12	3/16S28002	Vida 066133 için	Screw for 066133	1	
13	306131	Bıçak Bağlama Elemanı	Knife A	1	
14	4B5x25	Vida 306131 için	Screw For 306131	2	
15	306111A	Komple Bıçak Levye Elemanı	Knife Lever Base Ass'y	1	(16,17)
16	306111	Bıçak Levye Elemanı	Knife Lever Base	1	
17	3A03020	İğne Bilya	Needle Bearing (SCE48P)	2	
18	4B5x35	Vida 306111 için	Screw for 306111	2	
19	306101	Hareketli Bıçak Pimi	Knife Lever Pin	1	
20	306121	Hareketli Bıçak Yayı	Knife Lever Spring	1	
21	305301A	İplik İtici Seti	Thread Pusher Set	(1)	(22-34)
22	305301	Levye Elemanı	Lever Base	(1)	
23	3S5x15	Vida 305301 için	Screw for 305301	(2)	
24	285501	Yay Çengeli	Spring Hook	(1)	Special Order
25	2W5	Pul	Washer	(1)	
26	4S5x5	Vida	Screw	(1)	
27	285491	Yay	Spring	(1)	
28	285461	Levye	Lever	(1)	
29	285471	Bilezik Seti	Set Collar	(1)	(30)
30	SS1032316	Vida	Screw	(1)	
31	305311	Yönlendirici	Guide	(1)	
32	305331	Kauçuk	Rubber	(1)	
33	305321	Alk Kapak	Face Plate, lower	(1)	
34	11/S64S40005	Vida	Screw	(2)	

08-02. BIÇAK PARÇALARI (DS-9C)
CUTTER PARTS (DS-9C)



**08-02. BIÇAK PARÇALARI (DS-9C)
CUTTER PARTS (DS-9C)**

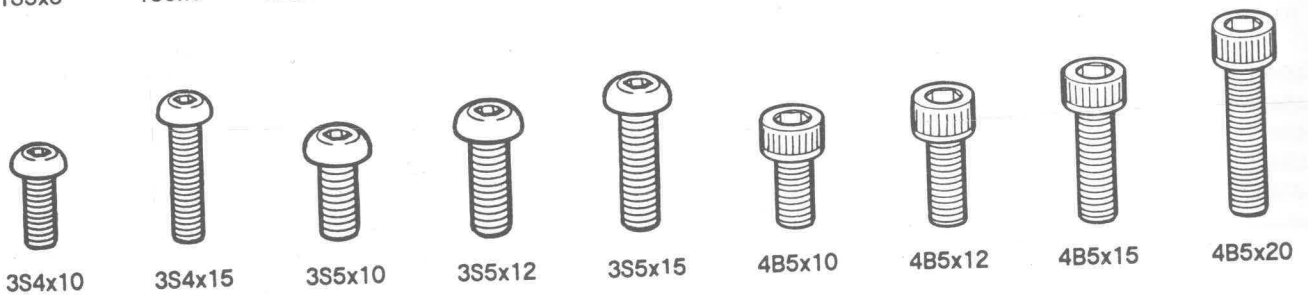
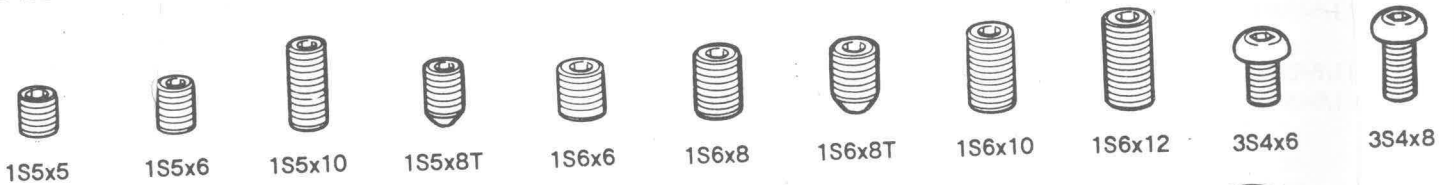
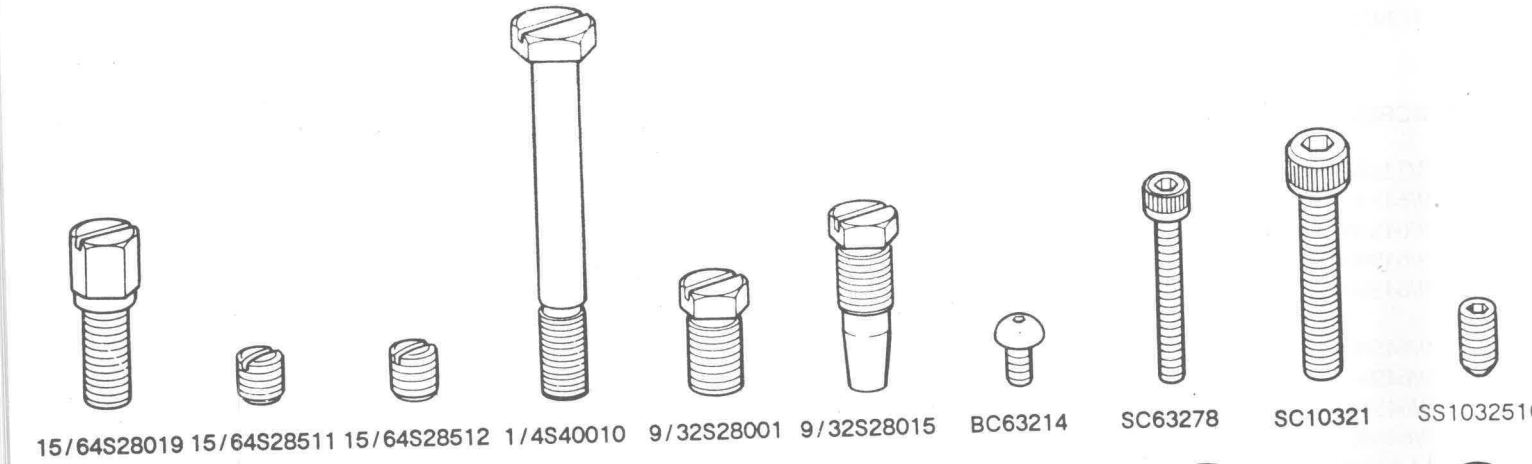
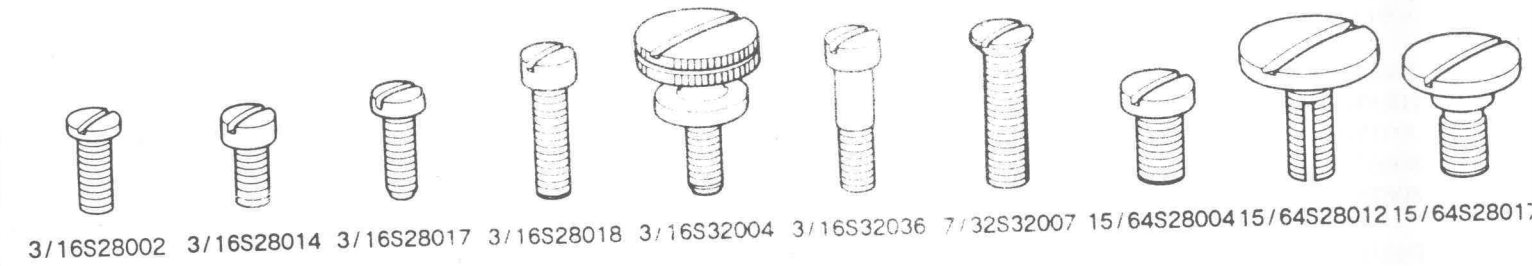
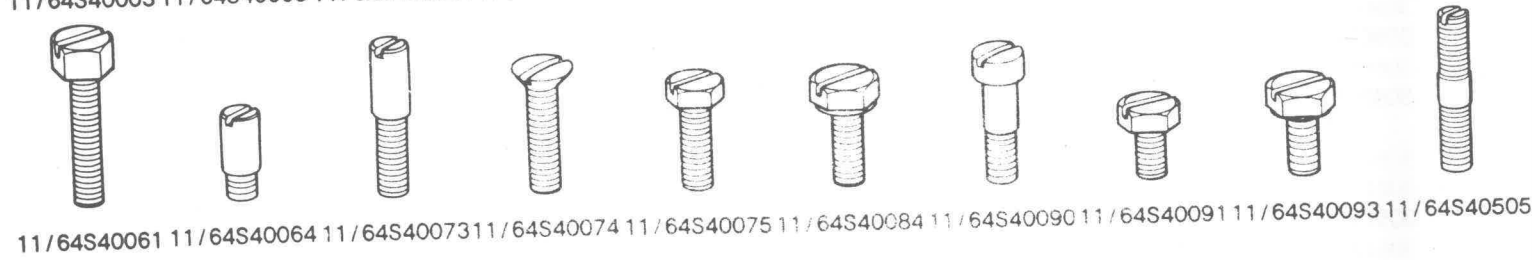
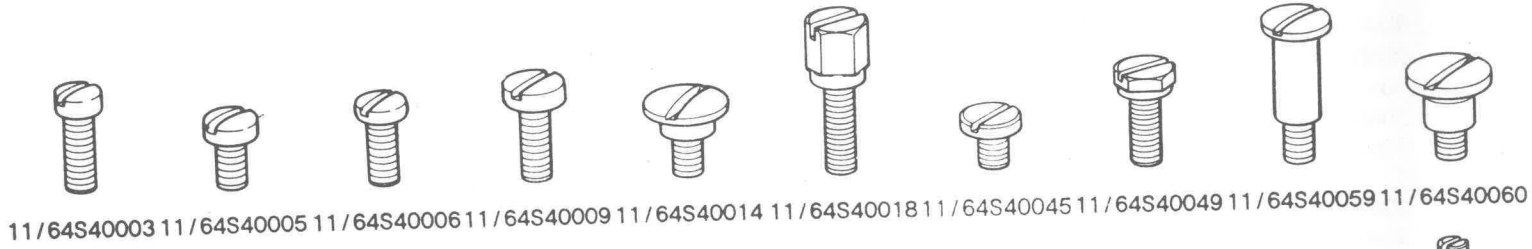
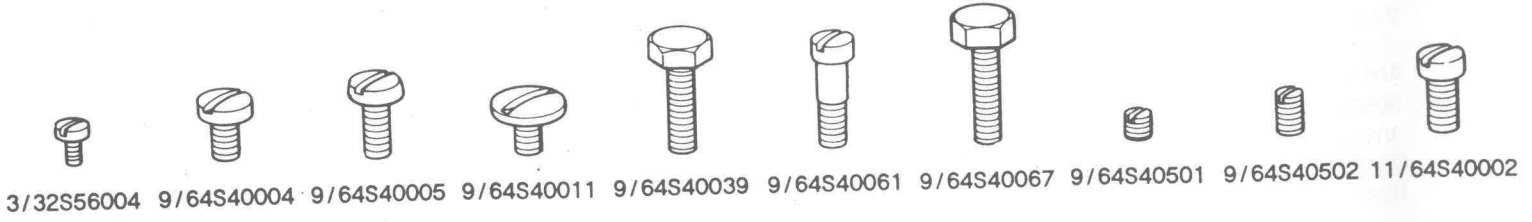
Ref No. Ref No.	Parti No. Part No.	Tanıtımı / Description		Adet/Q'ty	Açıklama Remarks
1	306011	Hava Silindiri Bağlantısı	Air Cylinder Base	1	
2	4B5x15	Vida 306011 için	Screw for 306011	4	
3	106201	Pim	Pin	1	
4	1RS-8	Kopça	Stop Ring (S-8)	2	
5	J 01002	Hava Silindiri	Air Cylinder	1	
6	D07034	Boru Bağlantı Dirseği	Tube Fitting, elbow 5PL6-01M)	2	
7	305221	Yay	Spring	1	
8	286161	Yay	Spring	1	
9	1N8C	Somun	Nut	1	
10	306021	Rot	Joint Rod	1	
11	306061	Ara Parça	Spacer	1	
12	11/64S40005	Vida 306061 için	Screw for 306061	2	
13	306032	Yönlendirici Rot	Woint Rod Guide	1	
14	3S5x10	Vida 306032 için	Screw for 306032	2	
15	1/4N32201	Somun	Nut	2	
16	063092A	Komple Sol Küre Bağlantı	Ball Joint Ass'y, left	2	(17)
17	9/64S40061	Vida 063092A, 063072A için	Screw for 063092A, 063072A	4	
18	9/32W10106	Pul	Washer	3	
19	306051A	Komple Kesici Şaft	Cutter Rocker Shaft Ass'y	1	
20	106102	Kesici Bağlantı, Levye B	Cutter Connecting Lever B	2	(20-24)
21	15/64S28511	Vida 106102 için	Screw for 106102	2	(21)
22	1P5x25	Pim	Taper Pin	2	
23	11/64S40091	Vida	Screw	2	
24	306051	Kesici Şaft	Cutter Rocker Shaft	1	
25	106141	Kesici Bağlantı Rotu	Cutter Connecting Rod	1	
26	1/4N32201L	Somun	Nut	1	
27	063072A	Komple Sağ Küre Bağlantı	Ball Joint Ass'y, right	1	(17)
28	9/32N28210	Somun	Nut	1	
29	306041	Küre Tutucu	Ball Holder	1	
30	15/64S28004	Vida 306041 için	Screw for 306041	2	
31	106032C	Komple Salıncak Plakası	Oscillating Plate Ass'y	1	(32)
32	11/64S40061	Vida	Screw	4	
33	11/64S40006	Vida	Screw for 106032 C	2	
34	106053	Üst Bıçak	Upper Knife	1	
35	11/64W15103	Somun 106053 için	Washer for 106053	2	
36	11/64S40049	Vida 106053 için	Screw for 106053	2	
37	106062	Alt Bıçak Bağlantı Elemanı	Lower Knife Base Connection	1	
38	3/16S28018	Vida 103062 için	Screw for 106062	2	
39	106152	Alt Bıçak Ayarlama Plakası	Lower Knife Adjust Plate	1	
40	9/64N40101	Somun	Nut	1	
41	9/64S40067	Vida	Screw	1	
42	11/64W15103	Pul	Washer	1	
43	11/64S40075	Vida	Screw	1	
44	106072	Alt Bıçak Bağlantı Elemanı	Lower Knife Base	1	
45	11/64S40060	Vida	Screw	1	
46	11/64S40059	Vida	Screw	1	
47	106171	Yay	Spring	1	
48	106161	Ayar Yayı	Spring Adjust	1	
49	11/64N40201	Somun 106101 için	Nut for 106161	1	
50	9/64S40039	Vida	Screw	1	
51	9/64N40101	Somun	Nut	1	
52	106083	Alt Bıçak	Lower Knife	1	
53	11/64S40093	Vida 106083 için	Screw for 106083	1	
54	106093	Alt Bıçak Tutucusu	Lower Knife Stopper	1	
55	9/64S40005	Vida 106093 için	Screw for 106093	1	
56	306141	Plaka	Plate	1	
57	11/64S40005	Vida	Screw	1	

PARÇA NUMARA İNDEKSİ NUMERICAL INDEX OF PARTS

PART NO.	PAGE	PART NO.	PAGE	PART NO.	PAGE	PART NO.	PAGE
031082	19-5	102161	23-28	301041	19-7	304061	25-11,27-13
031091	19-1	102162	23-25	301051	21-2		29-15
031111	19-4	102171	23-1	301061A	21-32	304071	29-22
031131	21-6	103021	25-35	301081	21-33	304082	27-27,29-30
032012A	21-13	104033	27-22	301091	21-38	304082A	27-26,29-29
032141	21-27	104072	29-36	302011	21-20	304091	27-25,29-28
032171	21-24	104093	29-42	302021	21-26	304101	27-30,29-33
033022A	25-1	104122	29-43	302032	19-28	304112	29-18
033072	25-16	104123	29-40	302041	19-14	304112A	29-17
033121	25-27	105017B	15-1	302052	19-13	304121	29-25
035021	35-10	105521	17-40	302061	19-12	304131	29-37
035031	17-13	106032C	33-31	302072	21-8	304171	29-46
035042	17-17	106053	33-34	302082	21-9	304181	27-36
035071	35-12	106062	33-37	302091A	21-21	304182	27-38
035191	15-17	106072	33-44	302101	21-29	304191	27-19
035201	15-18	106083	33-52	302121	23-5	304191A	27-18
035821	17-28	106093	33-54	302131	23-13	304201	27-15
062052	21-11	106102	33-20	302161A	23-36	304211	27-33
062151	21-22	106141	33-25	302191	23-38	304221	29-44
062181	23-8	106152	33-39	302201	23-34	304231	29-45
062201	19-31	106161	33-48	302211	23-35	304241	29-49
062251A	23-29	106171	33-47	302221	23-33	304271	27-9,29-9
062261	23-31	106201	33-3	302231	23-16	305012	15-20
063072A	33-27	112061	19-23	303011	25-6	305021	15-12
063072AA	25-18	114131	29-47	303021	25-13	305031	15-5
063092A	33-16	181131	27-9,29-9	303031	19-18	305042	15-28
063092AA	25-24	245071	17-7	303041	19-16	305052	15-27
064051	29-12	255262	17-21	303051	25-10	305062	15-37
065044	15-3	245092	35-15	303061	25-14	305072	15-36
065151	17-2	255351	15-45	303072	25-48	305081	15-22
065151E	17-1	255392	17-37	303082	25-45	305091	15-23
065171	17-6,35-14	255392A	17-36	303082A	25-44	305111	15-31
065181	17-5	255531BS	35-1	303091	25-39	305122	15-8
065211	17-11,17-44	255531B	35-2	303101	25-42	305131	17-19
065261	35-11	255531	35-3	303111	19-33	305141	15-16
065401	15-33,17-23	255541	35-21	303121	19-35	305151	15-34
066133	31-11	255551	35-16	303131	25-41	305152	15-39
066143	31-9	255561	35-17	303141	25-37	305162	15-51
072121	23-11	255571	35-4	303151	25-32	305171	15-50
075081	17-8	281122	21-35	303161	25-30	305181	23-9
075091	17-10,35-8	282121	23-14	303171	25-26	305201	15-47
092052	19-25	284043	27-17	303181	25-22	305211	15-46
092062	19-30	284044	29-21	303191	25-52	305221	33-7
102062	23-6	285461	31-28	304011	27-5,29-5	305231	17-26
102091	23-3	285471	31-29	304021	27-2,29-2	305241	15-49
102101	23-4	285491	31-27	304021A	27-1,29-1	305251	17-35
102132A	23-32	285501	31-24	304031	27-11,29-11	305261	15-43
102134A	23-27	286161	33-8	304041	27-8,29-8	305271	15-40
102135A	23-20	301021	21-5	304051	27-12,29-14	305281	15-42
102136A	23-26	301031	19-20			305291	17-34

PARÇA NUMARA İNDEKSİ NUMERICAL INDEX OF PARTS

PART NO.	PAGE	PART NO.	PAGE	PART NO.	PAGE	PART NO.	PAGE
305301	31-22	11/64S40049	33-36	1S6×12	25-50,27-6	OTHER PARTS (其の他)	
305301A	31-21	11/64S40059	33-46		29-6,29-34	1A01002	19-3
305311	31-31	11/64S40060	33-45	3S4×6	17-27	1A01004	19-8
305321	31-33	11/64S40061	33-32	3S4×8	15-35	1A01020	25-29
305331	31-32	11/64S40064	23-19,23-30	3S4×10	17-22,23-10		
306011	33-1	11/64S40073	23-21	3S5×10	15-32,33-14	3A03013	25-47,27-3
306021	33-10	11/64S40074	27-37,29-41	3S5×12	15-29		29-3
306032	33-13	11/64S40075	33-43	3S5×15	15-38,17-43	3A03014	19-32
306041	33-29	11/64S40084	23-24,31-10		21-10,31-23	3A03016	19-22
306051	33-24	11/64S40090	21-14,25-3	4S3×8	35-20	3A03018	27-4,29-4
306051A	33-19	11/64S40091	33-23	4S5×5	31-26	3A03019	27-28,29-31
306061	33-11	11/64S40093	33-53	9S2.6×8	35-23	3A03020	25-46,27-20
306071	25-51,31-1	11/64S40505	27-34,29-38	10S4×12	15-19		27-29,29-20
306081	31-3	3/16S28002	31-12	1B10×15	35-5		29-32,31-17
306091	31-7	3/16S28014	19-2	4B4×12	15-24	4A01001	19-11
306101	31-19	3/16S28017	19-6	4B5×10	15-9,21-30	4A01002	19-10
306111	31-16	3/16S28018	15-48,21-7	4B5×12	25-40	B20001	21-23
306111A	31-15		33-38	4B5×15	33-2	B05001	21-31
306121	31-20	3/16S32004	15-54	4B5×20	15-21,21-34	C02010	35-14
306131	31-13	3/16S32036	21-19		31-4	D03002	17-42
306141	33-56	7/32S32007	15-2	4B5×25	31-14	D04003	19-9
HA1348	17-3	15/64S28004	33-30	4B5×35	31-18	D04011	19-15,19-34
707181	19-37	15/64S28012	21-1	4B6×12	25-7	D04012	19-19
80667	17-12	15/64S28017	15-52	4B6×15	25-15	D04013	19-21
80676A	17-4	15/64S28019	23-7,23-12			D04014	19-29
			29-13	NUT (ナット)			
P4031	31-5	15/64S28511	33-21	1/4N32201	25-23,33-15	D04015	19-26
51292F-2	35-13	15/64S28512	21-12	1/4N32201L	25-21,33-26	D04016	19-24
		15/64S28525	31-8	1/4N40207	21-18,25-5	D05003	17-24
		1/4S40010	21-17,25-4	5/16N24301	23-2	D05007	17-25
SCREW (ネジ・ボルト)		9/32S28001	21-16			D07034	33-6
3/32SA56004	29-48	9/32S28015	21-15	9/32N28210	25-20,33-28	D07055	17-30
9/64S40004	15-11,15-14	SS1032316	31-30	9/32N28211	29-10	D07056	17-31
9/64S40005	17-41,33-55	SS1032516	21-36	9/64N40101	33-40,33-51	D07057	17-38
9/64S40011	17-18,23-18	BC63214	15-25	11/64N40102	23-23	D09002	17-29
9/64S40039	33-50	SC63278	15-26	11/64N40201	33-49	D09005	17-32
9/64S40061	25-2,33-17	SC10321	21-37	11/64N40204	27-35,29-39	E07001	15-13
9/64S40067	33-41	1S5×5	17-20,17-33	6N1/4	25-31	E07002	15-6
9/64S40501	17-9,35-9		27-24,29-27	1N8C	33-9	E07003	15-10
9/64S40502	27-21,29-24	1S5×6	21-28,25-9			J01002	33-5
11/64S40002	21-25,27-23		25-34	WASHER (ワッシャー)		1K4×35S	21-4
11/64S40003	25-28	1S5×8T	25-33	5/16W05201	15-53,31-6	1P5×25	33-22
11/64S40005	15-4,15-15	1S5×10	23-15	7/32W05201	23-17	1RS-8	15-7,33-4
	15-41,15-44	1S6×6	25-38,27-16	9/32W10106	25-19,33-18	8FU2-4×130	17-39
	25-25,25-43		27-32,29-19	11/64W10101	23-40	11G1/8NPT	15-30
	29-26,31-34		29-23	11/64W15103	17-15,33-35	31LP21	19-17,19-27
	33-12,33-57	1S6×8	25-12,27-14		33-42		
11/64S40006	33-33		29-16,31-2	2W3	35-19	32LS14	19-36
11/64S40009	17-16,25-17	1S6×8T	25-8	2W5	31-25		
11/64S40014	17-14	1S6×10	21-3,25-49	2W10	35-6		
11/64S40018	23-37,25-36		27-7,27-31	3W5	23-22		
11/64S40045	23-39		29-7,29-35	3W10	35-7		



memo



Gedikli Enka

Machine Mills Industrial Equipments Spare Parts Trade Group
Head Office;

Perpa Ticaret Merkezi A Blok K.7-8-9 N.714 34384 Okmeydanı Şişli-İSTANBUL/TÜRKİYE
Tel: 0212 3203664 Fax: 0212 3203692 7/24 Gsm:0532 4370435
s.ayhangedikli@hotmail.com s.ayhangedikli@enkagedikli.com

Flour-Feed-Food Industrial Machine Equipments Spare Parts.



www.enkagedikli.com: www.nasadegirmen.com www.newlongdikismakinalari.com www.polyestercuvaldikisipi.com

本社

東京都台東区東上野6-4-14
〒110-0015

TEL 03-3843-7311(代)
FAX 03-3843-9998

海外事業部
東京都台東区東上野6-4-14
〒110-0015

TEL 03-3843-0269
FAX 03-3843-0260

営業所

小樽・小樽市銭函2-17-2
〒047-0261
仙台・仙台市若林区遠見塚3-14-10
〒984-0823
東京・東京都足立区大谷田4-3-17
〒120-0001
鹿島・茨城県神栖市知手6117-1
〒314-0115
千葉・千葉市中央区末広5-12-2
〒260-0843
横浜・横浜市鶴見区元宮1-17-3
〒230-0004
静岡・静岡市清水区袖師町503
〒424-0037

TEL 0134-62-2691(代)
FAX 0134-62-2682
TEL 022-286-5189
FAX 022-286-8230
TEL 03-3629-2691(代)
FAX 03-3629-2695
TEL 0299-96-4612
FAX 0299-96-7359
TEL 043-263-1542
FAX 043-266-6546
TEL 045-584-2691(代)
FAX 045-584-9450
TEL 0543-64-2691(代)
FAX 0543-65-2533

名古屋・名古屋市中川区百船町13-5
〒454-0801
富山・富山市下富居1-1-36
〒930-0814
大阪・大阪市福島区大開2-1-8
〒553-0007
岡山・岡山市中区海吉1844-5
〒703-8261
坂出・坂出市江尻町1460-4
〒762-0011
広島・広島市中区舟入町7-28
〒730-0841
福岡・福岡県粕屋郡新宮町下府2-10-46
〒811-0112

TEL 052-351-2691(代)
FAX 052-363-3691
TEL 076-441-2690
FAX 076-431-3691
TEL 06-6462-4351(代)
FAX 06-6465-5926
TEL 086-277-6527
FAX 086-277-6528
TEL 0877-46-3659(代)
FAX 0877-46-3662
TEL 082-293-2691(代)
FAX 082-295-6516
TEL 092-962-4006(代)
FAX 092-963-0249

出張所

旭川・旭川市永山5条4丁目
〒079-8415
青森・青森市富田4-28-1
〒038-0004
新潟・新潟市東区桃山町1-109-5
〒950-0051
郡山・郡山市安積町荒井大池2番地
〒963-0111
栃木・栃木市川原田町280-3
〒328-0123
群馬・群馬県佐波郡玉村町大字上茂木490-1
〒370-1122

TEL 0166-47-3267
FAX 0166-48-1654
TEL 017-766-2691
FAX 017-766-7082
TEL 025-275-1451
FAX 025-273-8488
TEL 0249-47-7042
FAX 0249-47-7043
TEL 0282-23-3981
FAX 0282-23-3809
TEL 0270-65-0883
FAX 0270-65-0889

長野・長野県東御市滋野乙2508-5
〒389-0512
滋賀・滋賀県栗東市大橋1-10-30
〒520-3046
高砂・高砂市阿弥陀町北池9-2
〒676-0825
小郡・山口市大字江崎3640-1
〒754-0896
鹿児島・鹿児島市小松原1-1-10
〒891-0114

TEL 0268-64-2691
FAX 0268-64-2619
TEL 077-553-2691
FAX 077-553-7846
TEL 0794-47-2570
FAX 0794-47-2807
TEL 0839-89-2691
FAX 0839-89-4999
TEL 099-268-3235
FAX 099-267-6023

NEWLONG MACHINE WORKS, LTD.

HEAD OFFICE

: 4-14, Higashi-ueno 6-chome, Taito-ku, Tokyo 110-0015, Japan
TEL : (81)3-3843-0269 FAX : (81)3-3843-0260
E-mail : bagging@newlong.com (Plant & Business Development)
TEL : (81)3-3843-6548 FAX : (81)3-3843-0260
E-mail : sewing@newlong.com (Sewing Machine)
TEL : (81)3-3843-0258 FAX : (81)3-3843-9963
E-mail : bag_making@newlong.com (Bag Making)
TEL : (81)3-3843-0259 FAX : (81)3-3843-9963
E-mail : shipping@newlong.com (Shipping)

NEWLONG PACKAGING MACHINERY (BEIJING) CO., LTD.

: No.31, Yongxing Street Bioengineering & Pharmaceutical Industrial Area Daxing, Beijing 102600, P. R. China
TEL : (86) 10-6127-1688
FAX : (86) 10-6127-2475

NEWLONG PACKAGING MACHINERY (BEIJING) CO., LTD.(SHANGHAI BRANCH)

: #2002, 20F Tower D80, Caobao Road, Xuhui District,, Shanghai 200235, P. R. China
TEL : 86(21)-6432-6491(直通) 6432-5955-6(共用)
FAX : 86(21)-6432-6493(直通) 6432-5512(共用)

NEWLONG TAIWAN MACHINE CO. LTD.

: No.12, Lane 175, Jhongsing N.st., Sanchong City, Taipei Hsien, 24158, Taiwan
TEL:886(2)-2278-2297 FAX:886(2)-8512-2672
E-mail : newlong@ms43.hinet.net

NEWLONG SINGAPORE PTE. LTD.

: 68, Kian Teck Road, Jurong Town, Shingapore-628 795, Singapore
TEL : (65)6261-2126, 6265-0901, FAX : (65)6265-1994
E-mail : newlong@singnet.com.sg

NEWLONG MALAYSIA SDN.BHD.

: 24, Jalan Pju 3/45, Sunway Damansara Technology Park, 47810 Petaling Jaya, Selangor, Malaysia
TEL:60(3)-7805-2988 FAX:60(3)-7804-7099
E-mail : newlong@tm.net.my

NEWLONG MALAYSIA SDN.BHD. (JOHOR BRANCH)

No. 19A, Jalan Molek 2/37 Taman Molek 81100, Johor Bahru, Johor, Malaysia
TEL : 60(7)-356-0254 FAX : 60(7)-356-0257 E-mail : nljb@tm.net.my

PT NEWLONG INDONESIA

: JL. Duren Tiga Selatan VII No.7 Jakarta 12760 Indonesia
TEL : 62(21)-7919-5945, 7919-5946 FAX : 62(21)-7919-5947
E-mail : sales@newlong.co.id

NEWLONG (THAILAND) LTD.

: 1415 Between Soi 63-65, Sukhumvit Road,Prakanong-Nua, Wattana, Bangkok 10110, Thailand
TEL : 66-2891-1171, 66-2714-0600-4 FAX:66-2391-5508
E-mail : tsuji@newlongthai.com(0000@newlongthai.com)

NEWLONG FZE

: P. O. BOX 61282 Jebel Ali, Free Zone, Dubai,U.A.E.
TEL : 971(4)881-7188 FAX : 971(4)881-9882
E-mail : dubai@newlong-fze.com

NEWLONG HOLLAND B.V.

: Capronilaan 10, 1119 NR, Schiphol-Rijk, The Netherlands
TEL : 31(0)20-653-2350 FAX : 31(0)20-653-2416 E-mail : sales@newlong.nl

AMERICAN-NEWLONG, INC.

: 5310 South Harding Street, Indianapolis, IN 46217 U. S. A.
TEL : 1(317)787-9421 FAX : 1(317)786-5225
E-mail : newlong@american-newlong.com

NEWLONG LATIN AMERICA INC.

: 2700 N. W. 112th Avenue Miami, FL 33172, U. S. A.
TEL : 1(305)406-1038, 406-1024 FAX : 1(305)406-1039 E-mail : newlong@mindspring.com

NEWLONG DE MEXICO S. A. DE. C. V.

: Av. 8 de Julio #1510 Colonia Morelos Guadalajara, Jalisco C. P. 44943 Mexico.
TEL : 52(3)344-8086, 8087 FAX : 52(3)344-8084 E-mail : newlong@megared.net.mx

NEWLONG HASEBRAS MAQUINAS INDUSTRIAIS, LTDA.

: Rua. Francisco Tapajos, 409-415 Jardim da Saude, CEP 04153-000 Sao Paulo, Brasil
TEL : 55(11)5073-9744 FAX : 55(11)5073-9084 E-mail : hasegawa@newlongbr.com.br



Gedikli Enka

**Machine Mills Industrial Equipments Spare Parts Trade Group
Head Office;**

Perpa Ticaret Merkezi A Blok K.7-8-9 N.714 34384 Okmeydanı Şişli-İSTANBUL/TÜRKİYE
Tel: 0212 3203664 Fax: 0212 3203692 7/24 Gsm:0532 4370435
s.ayhangedikli@hotmail.com s.ayhangedikli@enkagedikli.com

www.enkagedikli.com: www.nasadegirmen.com www.newlongdikismakinalari.com www.polyestercuvaldikisipi.com

Flour-Feed-Food Industrial Machine Equipments Spare Parts.

NEWLONG MACHINE WORKS, LTD.

14-14MATSUGAYA 1-CHOME, TAITO-KU
TOKYO, JAPAN
TEL:03(3843)6548
FAX:03(3843)6574

No.32

1003-32-1000-NP-7A(BJ)



Newlong Machine Works.,Ltd.Tokyo-Japan

www.newlong.com

YETKİLİ BAYİİ VE SERVİS İS :